



Funktionsprogram

Grundskolan F-6 och 7-9

Uppdaterad 2024-10-31



| | |
|--|-------------|
| Innehållsförteckning | Sid. |
| Syfte med funktionsprogrammet, uppföljning och utvärdering | 3 |
| Grundförutsättningar/utgångsläge | 4 |
| Inledning | 5 |
| | |
| OMRÅDEN | 9 |
| Huvudentré och entréhall | 10 |
| Kaprum | 11 |
| Gemensamma ytor | 13 |
| Lärnmiljöer / skolans inre lärmiljöer | 14 |
| - Hemvisten | 14 |
| - Möblering | 16 |
| Ämnessalar | 19 |
| - Bild | 19 |
| - Hem- och konsumentkunskap | 23 |
| - Idrott och hälsa | 25 |
| - Musik | 28 |
| - Slöjd | 29 |
| - Teknik | 32 |
| - No | 34 |
| Måltid / Skolans restaurangdel | 38 |
| Bibliotek / mediatek | 39 |
| Hygienutrymmen | 39 |
| Fritidshemmen | 41 |
| Personalutrymmen / personal praktiskt | 42 |
| Elevhälsa | 45 |
| Utemiljö / Skolans lärmiljöer utomhus | 49 |
| | |
| Anpassad grundskola och särskilda undervisningsgrupper | 50 |
| Entré/entréer | 52 |
| Administration | 52 |
| Kaprum | 52 |
| Gemensamma ytor | 53 |
| Lärnmiljöer / anpassade grundskolans inre lärmiljöer | 53 |
| Ämnessalar | 56 |
| Måltid / Skolans restaurangdel | 56 |
| Hygienutrymmen | 57 |
| Fritids | 58 |
| Personalutrymmen / personal praktiskt | 58 |
| Utemiljö / Skolans lärmiljöer utomhus | 59 |
| Trafik | 60 |
| Förvaring | 60 |
| | |
| Digitalisering | 60 |
| Trygghet och Säkerhet | 61 |
| Trafik | 62 |
| Förvaring | 63 |
| Skyltning | 64 |
| Tydlig profil och formspråk | 64 |
| Förvaltningsövergripande samordning | 65 |

Funktionsprogram för grundskolans lokaler och miljöer

Syfte med funktionsprogrammet, uppföljning och utvärdering

Funktionsprogrammet gäller i första hand nyproduktion men ska i tillämpliga delar även gälla vid om- och tillbyggnationer.

Funktionsprogram för grundskolan är en viljeinriktning för kommunens utomhus- och inomhusmiljöer. Om-, till- och nybyggnation av skolor har utgått från funktionsprogrammet sedan 2019.

Funktionsprogrammet ger riktlinjer och målsättningar för Barn- och utbildningsförvaltningens verksamhet och är ett underlag för kommunikation mellan de människor som berörs vid utformande av en grundskola: vid beställning, planering, utformning, upphandling och uppförande av lokaler och lärmiljöer ämnade för grundskolans verksamhet. Det ska kunna läsas av alla som är intresserade och underlätta förståelsen av skolans funktioner.

Funktionsprogrammet ska ge stöd och vägledning till kommande byggprojekt inom grundskolan i kommunen, där syftet är att skapa en samsyn mellan kommunens berörda aktörer kring funktioner vid planering och projektering av grundskolor, så att de uppfyller verksamhetens krav på ändamålsenliga, säkra och trygga miljöer. Hänsyn ska även tas till andra kommunala och statliga policys, riktlinjer, strategier, lagar, bestämmelser och styrdokument.

Funktionsprogrammet kommunicerar behov, värden, funktioner och målsättning med verksamhet som bedrivs på grundskolan. Det ger möjlighet att forma lokaler och miljöer i grundskolan på olika sätt inom en yttre ram. Det innehåller riktlinjer rörande utemiljö och byggnadens utformning med avseende på verksamhetens lärmiljöer och arbetsmiljö.

Uppföljning/utvärdering

Funktionsprogrammet ger riktlinjer för alla som involveras i projekt inom och utom kommunens förvaltning. Det ska revideras vid behov, dock minst 1 gång per mandatperiod.

Varje projekt ska utvärderas av lokalgruppen BU (ledningsgrupperna för BU och SBF) tillsammans med rektor, pedagogrepresentanter och huvudskyddsombud 1 år efter tillträde.

Avsteg från funktionsprogrammet

Eventuella avsteg från funktionsprogrammet vid nybyggnation skall behandlas och dokumenteras med orsak i det programarbete som genomförs. Allt för att kunna följa upp de val som gjorts i ett projekt, samt för att kunna användas vid utvärdering av såväl skola som funktionsprogrammet.

Framförhållning

Vid nyexploatering av bostadsområden ska behov av grundskola alltid utredas.

Grundförutsättningar/utgångsläge

Grundskolans placering och flexibilitet

Vid val av placering ska utgångsläget vara att grundskolan bör placeras så att det skapas en god utemiljö där hänsyn tas till tomtens befintliga vegetation och topografi. Grundregeln bör därför vara att arkitekterna för byggnad och utemiljö redan från början arbetar parallellt.

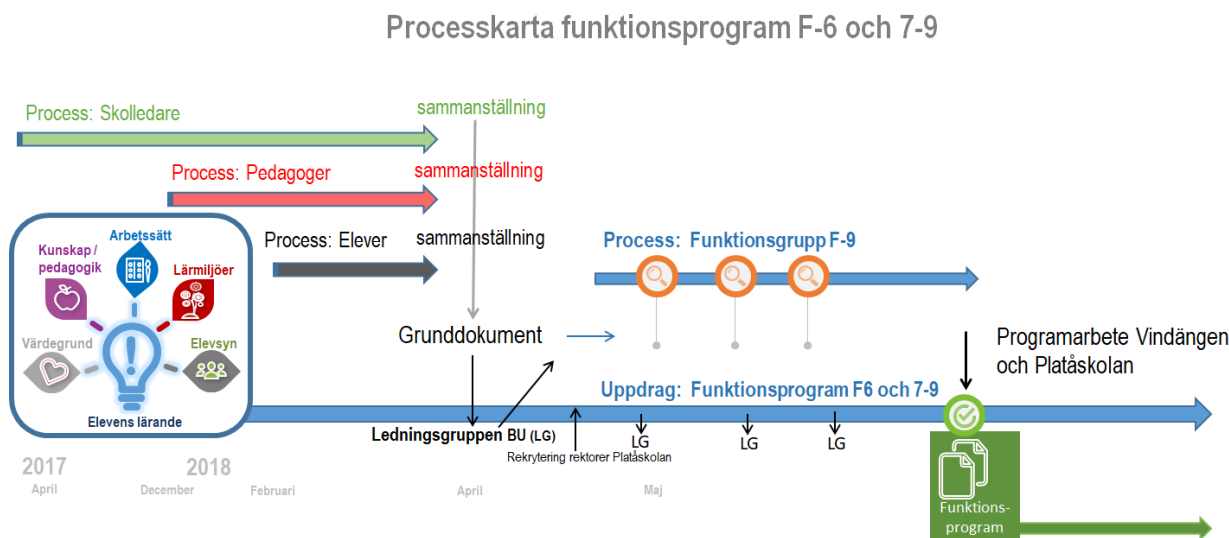
När en ny grundskola planeras bör tanken om närhet till befintlig eller framtida förskola finnas med eftersom det finns stora möjligheter till pedagogiska vinster t.ex. övergångar samt för att gemensamt kunna använda resurser som t.ex. tillagningskök. Lokalerna ska vara så flexibla som möjligt så att de över tid kan användas optimalt och ändra verksamhetsinriktning. Hänsyn ska även tas till andra kommunala och statliga, policys, riktlinjer, strategier, lagar, bestämmelser och styrdokument.

Inventarier och utrustning

Inventarier och utrustning är viktiga förutsättningar för en god lärmiljö och ändamålsenliga lokaler. Inför planering av om-, till- eller nybyggnad ska budget för inventarier finnas med som en del av helhetskostnaden för projektet.

Det är därför av yttersta vikt att planeringen för inventarier och utrustning kommer med så tidigt som möjligt i projektet där en inredningsarkitekt med fördel kan komplettera de övriga arkitekterna för byggnad och utemiljö.

Funktionsprogrammet har utarbetats av barn- och utbildningsförvaltningen enligt processkartan nedan.



Ansvariga för processen inför och framtagande av funktionsprogrammet: Yvonne Hagle – verksamhetschef grundskolan och Björn O Stenström – samordnare barn- och utbildningsförvaltningen.

Inledning

Vi vill skapa lärmiljöer som främjar det gemensamma lärandet som syftar till att eleverna lär i samspel och kommunikation med varandra och pedagogerna. På det sättet drar man nytta av varandras kunskaper och kompetenser. Skolorna i kommunen har under de senaste åren jobbat med metoder som främjar detta arbetssätt t ex ASL (Att Skriva sig till Läsning) och STL (att Skriva sig Till Lärande). Det behöver också finnas en variation i lärmiljöerna som skapar förutsättningar för lärandet från enskilt lärande till lärande i grupp.

Lärandet i fokus

”utbildningen inom skolväsendet syftar till att elever ska inhämta och utveckla kunskaper och värden. Den ska främja alla elevers utveckling och lärande samt en livslång lust att lära.”

Lgr 11 kap 1

”Eleven ska i skolan möta respekt för sin person och sitt arbete. Skolan ska sträva efter att vara en levande social gemenskap som ger trygghet och vilja och lust att lära. Skolan verkar i en omgivning med många kunskapskällor. Strävan ska vara att skapa de bästa samlade betingelserna för elevernas bildning, tänkande och kunskapsutveckling. Personlig trygghet och självkänsla grundläggs i hemmet, men även skolan har en viktig roll. Varje elev har rätt att i skolan få utvecklas, känna växandets glädje och få erfara den tillfredsställelse som det ger att göra framsteg och övervinna svårigheter.”

Lgr 11 kap 1

I samband med planering av skollokaler ska elevens lärande vara i fokus. Lokalerna ska ge fysiska förutsättningar för lärande, trygghet och variation i arbetssätt. Lokalerna ska dessutom vara flexibla för att möta skolans olika behov, men de ska samtidigt vara yteffektiva och hållbara över tid utifrån pedagogik, arbetssätt och förändringar i elevunderlaget. Funktionsprogrammet syftar till att säkerställa dessa kvalitéer vid nybyggnation, och ska i tillämpliga delar även gälla vid om- och tillbyggnationer av skollokaler, och därmed skapa ändamålsenliga lokaler med goda och långsiktiga förutsättningar.

Skolans lokaler fördelas på hemvister och gemensamma lokalresurser. I elevens hemvist finns de lokaler eleven är i behov av under största delen av skoldagen. Gemensamma lokalresurser innefattar allt från specialsalar till expedition och skolans restaurangdel.

Programmet används som en del av underlaget vid beställning av byggnadsprojekt. Samtliga delar av funktionsprogrammet ska användas som underlag vid beställning av nybyggnadsprojekt för grundskolor, och i tillämpliga delar även vid om- och tillbyggnationer.

Funktioner

Funktionskraven beskriver vilka kvalitéer och egenskaper som ska uppnås. Funktionskraven utgår från de funktionsvärden som beskriver en skolas generella behov samt ett antal särskilda parametrar för specifika delar av skolan.

Funktionsvärden

Relationer

Funktioner i skolmiljön ska skapa förutsättningar för goda relationer mellan elever, pedagoger samt vårdnadshavare.

Trygghet

Funktioner i skolmiljön ska skapa förutsättningar för trygghet och trivsel, vilket är en förutsättning för lärande.

Variierande och flexibla lärmiljöer

Funktioner i skolmiljön ska skapa förutsättningar för varierande och flexibla lärmiljöer. Varierande belyser en variation av rum som ger förutsättningar att skapa olika lärmiljöer. Flexibla belyser verksamhetens möjlighet att med små medel förändra och anpassa lärmiljön.

Effektivitet

Funktioner i skolmiljön ska skapa förutsättningar för en effektiv användning av lokalerna, vilket beskriver graden av användbarhet för att lokalerna ska utnyttjas på ett flexibelt och yteffektivt sätt. En effektivt använd skolmiljö bidrar till en väl fungerande arbetsmiljö.

Omställbarhet

Funktioner i skolmiljön ska skapa möjligheter för omställbarhet vid förändring över tid, som till exempel förändrat antal elever eller ändrad verksamhetsanvändning.

Mervärde

Vid all ny-, till- och ombyggnation av skolor ska mervärden för Falköpings kommun alltid utredas. Med mervärde menas att se om en skolbyggnad, utemiljön, eller delar av dem kan användas för andra ändamål utanför skoltid och de funktioner som i så fall eftersträvas.

Funktionsminne

Det är viktigt att kunskap och förståelse för hur det är tänkt att en skolas lokaler och utemiljöer ska användas i det pedagogiska arbetet kan bevaras över tid för såväl elever som pedagoger. Vilka funktioner som har eftersträvats och hur de samspelar med varandra.

Att utgå från ett funktionsprogram när vi bygger såväl skolor som förskolor skapar bra förutsättningar för att bevara ett funktionsminne över tid, oavsett vem som planerar inför byggnation eller leder och verkar i det som byggts.

Funktionsprogrammet har därför även en viktig uppgift efter en byggnation och ska vara väl förankrat i de skolor som planerats efter dess funktionsprinciper.

LYSSNA – LEDA – LÄRA med variation

Skollokaler för framtidens lärande

Skollokaler är långsiktiga investeringar och nya skolor behöver klara såväl dagens som morgondagens organisatoriska och pedagogiska utmaningar. I samband med planering av byggnation ska en ökning av elevantal i framtiden tas i beaktande när det gäller möjligheten att utöka befintlig verksamhetsyta.

En viktig utgångspunkt för funktionsprogrammet är därför att skollokaler ska ge fysiska förutsättningar för lärande, trygghet och variation i arbetssätt. Lokalerna ska skapa ett maximalt utbyte mellan pedagoger och elever och stödja en skola organiserad i arbetslag. Lokalerna ska även möjliggöra ett effektivt utnyttjande av ytor där alla lokaler används under hela dagen.

Hemvist med variation av lärmiljöer

Hemvisten är den plats där eleverna tillbringar största delen av sin tid i skolan och i fritidsverksamheten. Det är i hemvisten eleven ska känna sin tillhörighet. Hemvisten innehåller pedagogisk yta i form av lärosalar, gemensamma hemvistutrymmen, grupprum, fritidshem, kapprum, hygienutrymmen, personalarbetsplatser samt förvaring.

En skolas hemvister ska vara likvärdiga och innehålla en variation av rum som ger förutsättningar att skapa olika lärmiljöer. Variationen ska stödja de olika moment som finns i en undervisningssituation. Variationen ska ge förutsättningar att fånga elevers olika behov och utgöra ett stöd för elever med funktionshinder eller behov av individuellt stöd. Det ska även vara möjligt att ändra hemvistens utformning utifrån elevernas ålder och behov. Det handlar om väggar, inredning, ljus och akustik som ger karaktär och känsla av tillhörighet.

Hemvisten ska ge förutsättningar för arbete såväl individuellt som i olika gruppstorlekar, både i tyst och mer öppen miljö. Lokalerna ska medge samling i större grupper för genomgång och arbete.

Flexibilitet

Den bästa beredskapen för att möta framtida behov är att bygga flexibelt och möjliggöra variation. Viktiga förutsättningar är att skolans alla lokaler är användbara som pedagogisk yta och att de är flexibla i den betydelsen att de tillåter olika sätt att organisera och arbeta i de olika verksamhetsformerna. Pedagogisk yta handlar inte enbart om kvadratmeter och inredningsbarhet, utan även om att ha tillgång till väggyta för projicering och elevarbeten. Till flexibiliteten hör dessutom god tillgång till elanslutningar och möjlighet att enkelt ändra belysningen.

Gemensamma lokalresurser

Huvudentréområdet i skolbyggnaden, tillsammans med skolans gemensamma funktioner, är skolans centralpunkt, en plats för spontana eller planerade möten. Specialsalar placeras med fördel med ingång från skolans entréområde eller i anslutning till entréområdet, tillsammans med övriga gemensamma funktioner som reception, expedition/administration, elevhälsa, mediatek/bibliotek, konferensrum och skolans restaurangdel. Specialsalar för NO och praktiskt estetiska ämnen samlas och ges tillgång till gemensamma funktioner. En eller två

hemvister kan med fördel ligga i anslutning till entréområdet för att underlätta användning efter skoltid. När så är tekniskt möjligt förläggs även idrotten i anslutning till skolan.

Inomhusmiljöns betydelse

Inomhusmiljön är av stor betydelse i skollokaler. Elevernas inomhusmiljöer ska vara trivsamma, hälsosamma, trygga och stimulerande. Det är viktigt att beakta luftkvalitet, ljus, ljud och termiskt inomhusklimat i planeringen vid om- och nybyggnation. En annan viktig aspekt är val av byggprodukter. De ska vara kontrollerade ur miljö- och hälsoskyddssynpunkt.

Utomhusmiljöns betydelse

Elevernas utemiljöer ska vara aktiva, trivsamma, hälsosamma, trygga, stimulerande och inbjuda till lek och rörelse. Det ska även finnas ytor för rekreation och vila. En välplanerad, åldersanpassad utemiljö där även den fria naturen får ta plats ökar elevernas möjligheter till social och fysisk utveckling. Multifunktionella ytor bör planeras för samutnyttjande och ge förutsättningar för pedagogisk verksamhet.

Måltid / Skolans restaurangdel

Då lärandet är i fokus blir skolmåltiden en viktig del av skoldagen. Allsidig, hälsosam och elevvänlig kost, samt möjlighet att äta i lugn och ro är centrala beståndsdelar i elevens skoldag. Det bör även finnas en avskild tyst restaurangdel för de elever som har behov av detta. En grundläggande förutsättning för en god måltidsmiljö är funktionella och välplanerade lokaler och flöden, för såväl beredning som servering.

En annan viktig aspekt är flexibiliteten. Skolans restaurangdel är en stor och ofta centralt placerad del av skolbyggnaden, varför det är viktigt att lokalerna planeras för att kunna utnyttjas till annat då servering inte pågår. Exempelvis kan skolan använda skolans restaurangdel som samlings- eller undervisningslokal. Med möjlighet att förhindra tillträde till kök och andra delar av skolan kan skolans restaurangdel även hyras ut till allmänheten.

Idrottslokaler

Fysisk aktivitet och rörelse har visat sig ha positiv inverkan på skolresultaten. Det ska finnas tillräcklig tillgång till idrottsytor av hög kvalitet, såväl inomhus som utomhus. Lokaler för idrottsundervisning innefattar förutom själva idrottssalen även andra utrymmen som omklädningsrum, duschrum och förrådsytor. Lokalerna ska ge förutsättningar för modern undervisning och effektivt lokalutnyttjande. I dusch- och omklädningsrum är dessutom trygghet och integritet viktiga aspekter.

För att säkerställa ett effektivt utnyttjande av kommunens lokalresurser ska idrottslokaler normalt förberedas för uthyrning via Kultur- och fritidsförvaltningens bokningssystem.

Huvudentré och entréhall



Exempelbilder på huvudentré och entréhall från Allebergsgymnasiet i Falköping.



Exempelbilder på huvudentré, entréhall med bibliotek, gradängsamlingsplats och administration från Vindängens skola i Falköping.

Vid nybyggnation, och i de fall det är möjligt vid ombyggnation, ska det finnas en väl synlig och tydligt markerad gemensam huvudentré. En gemensam huvudentré bidrar till att skapa samhörighet på en skola samt ger en tydlig markering för besökare. I direkt anslutning till huvudentrén ska det finnas en entréhall/ett entréområde som tillsammans med skolans gemensamma funktioner är skolans centralpunkt.

Entrén till skolan ska ge ett tydligt och välkomnande möte in till skolan för elever, personal, föräldrar och besökare. Genom att arbeta med visuell tillgänglighet ska huvudentrén och dess entréhall ge en lättförståelig och tydlig bild av var de olika funktionerna på skolan finns och hur dessa kan nås.

Om skolan har vissa delar som är publika under dagtid, exempelvis ett bibliotek, ska det tydligt framgå vilka lokaler som är publika och vilka lokaler som utgör skolans verksamhet. Det ska också gå att låsa mellan dessa delar om det skulle behövas vid tillfällen då skolan bedömer att det är viktigt av säkerhetsmässiga skäl. Skolans administration och andra publika funktioner som kan användas utanför skoltid ska så långt det är möjligt placeras i anslutning till huvudentrén, och avgränsning ska finnas med lås och larm för de delar som inte är publika.

Utöver huvudentrén kan andra passager in och ut finnas för specifika behov och verksamheter eller utifrån skolområdets särskilda förutsättningar. För en F-6 skola kan det exempelvis vara önskvärt med särskild entré till en hemvists kapprum för att underlätta för hämtnings-/lämningsfritids respektive förskoleverksamhet.

Planera för skofri skola. Strävan efter en helt eller delvis skofri skola ska finnas med vid varje nybyggnation eftersom det finns ett mjukt värde i att ta av sig skorna, samtidigt som det har en positiv påverkan på såväl ljudmiljö, nedsmutsning som slitage. Samma strävan gäller vid större om-/tillbyggnationer av en befintlig skola. En skofri skola kräver att det finns tydliga skogränser och att ytan bortom skogränsen är innemiljö, där det ska finnas möjlighet till smidig och säker skoförvaring.

Funktioner huvudentré och entréhall:

- Skolan ska ha en tydlig, överblickbar, trygg och välkomnande huvudentré.
- I direkt anslutning till huvudentrén ska det finnas en entréhall/ett entréområde.
- Skolans huvudentré ska vara fullt tillgänglig.
- Skolans huvudentré och dess entréhall/entréområde ska genom visuell tillgänglighet ge en lättförståelig och tydlig bild av var de olika funktionerna på skolan finns och hur dessa kan nås.
- Administration ska vara tillgänglig från skolans huvudentré.
- Entrémiljöerna ska gå att anpassa till skolans olika behov och möjliggöra användning av skolans lokaler efter skoltid.
- Övriga publika funktioner som kan användas utanför skoltid ska så långt det är möjligt placeras i anslutning till huvudentrén.
- Entréer och människor ska vara skyddade från väder och vind.
- Dörrmiljöer ska utformas så att trängsel undviks.
- Undvik avsmalnande ytor innanför entré.

- **Övriga passager** in och ut formas efter specifika behov eller skolområdets särskilda förutsättningar.
- För en F-6 skola kan det exempelvis vara önskvärt med särskild entré till en hemvists kapprum för att underlätta för hämtnings-/lämningsfritids respektive förskoleverksamhet.
- Vatten ute i direkt anslutning till en entré för de yngre är praktisk för rengöring av såväl kläder och skor/stövlar som lekutrustning.

- En toalett direkt innanför entrédörr är praktiskt, framför allt i skolor där yngre barn vistas. Denna toalett bör vara fullt tillgänglighetsanpassad.
- Tillgång till toaletter anpassas till hur skolan kan avdelas.

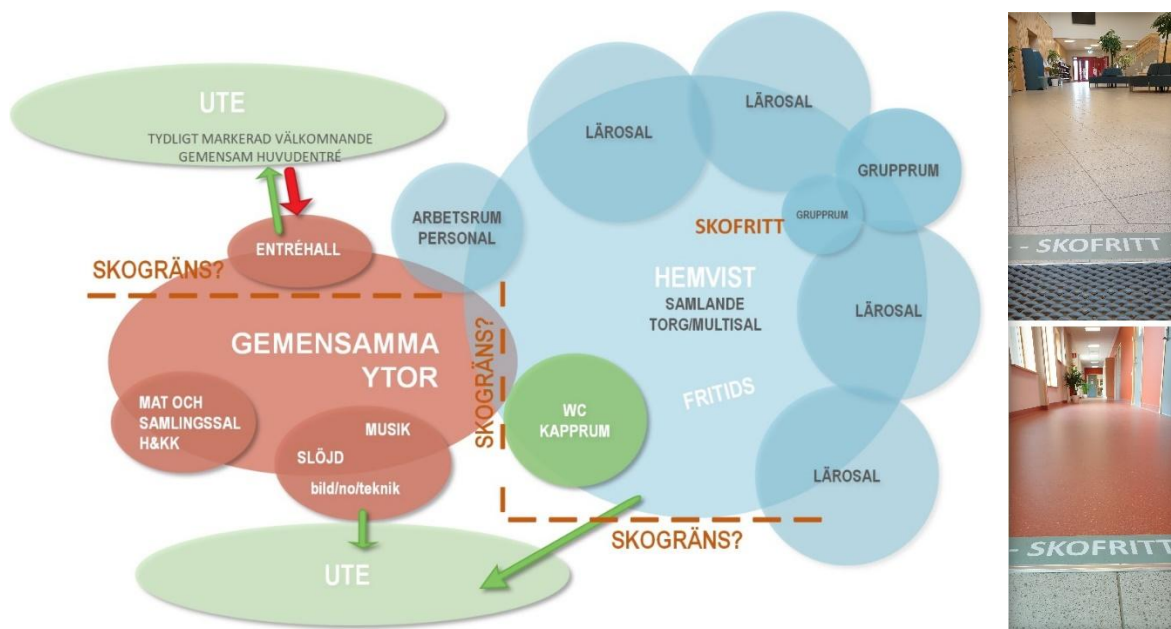
- Planera för skofri skola. Strävan efter en helt eller delvis skofri skola ska finnas med vid varje nybyggnation samt större om-/tillbyggnationer av en befintlig skola.
- En skofri skola kräver tydliga skogränser och möjlighet till smidig och säker skoförvaring.

- Låssystem, avgränsningar och larm ska underlätta användning av skolans lokaler efter skoltid, såväl kvällar som helger.
(*Se område Säkerhet för mer om låssystem, larm osv*).

- Verksamhetens leveranser bör ske till särskild entré. Särskilt på större skolor.
- Egna kommunikationsvägar ska eftersträvas för driftpersonal.

Kapprum

Skolans utformning och val av helt eller delvis skofri skola är grunden för hur frågan om hur kapprumms placering löses. Utgångspunkten ska dock vara att eftersträva skofri skola på så stora ytor som möjligt, samt att skapa en gemensam entré för eleverna. Detta för att minska funktionsproblem och kostnader som har att göra med låsning och larm.



För att skapa trygghet ska kapprummen vara rymliga, med en god överblick där skrymslen och vrår ska undvikas. Kapprummen ska även placeras så att de inte stör övrig verksamhet, exempelvis om de placeras i hemvisten.

För elever F-6

I en F-6 skola innehåller kapprummet utrymme för väl genomtänkt förvaring av kläder, skor samt övrigt eleven kan behöva i undervisningen såsom idrottskläder. I de yngre årskurserna F-3 ska det finnas goda möjligheter till effektiva torkmöjligheter i anslutning till kapprummet. Det bör även finnas torkmöjligheter för årskurs 4-6.

Om skolan är helt skofri ska långa transportsträckor inomhus med ytter Skor undvikas. Beroende på placering av kapprum kan därför separat lösning för byte till inneskor krävas i närheten av entrén.

För elever 7-9

I en 7-9 skola innehåller kapprummet elevskåp med förvaring av ytterkläder samt elevernas egna arbetsmaterial. Kapprummet bör därför placeras så att dessa finns i den del av skolan som utgör elevens hemvist.

Om skolan är skofri eftersträvas att elever och personal har på sig inneskor när de vistas inne i skolans hemvister, undervisningslokaler m.m. Det innebär att placering av elevskåp eller alternativa lösningar för skoförvaring ska göras så att detta kan uppnås.

Funktioner kapprum:

- Kapprummen ska placeras så att de inte stör övrig verksamhet.
- För att skapa trygghet och en bra överblick ska avskärmade kapprum och förrum undvikas.
- Kapprummen ska vara rymliga och säkerställa möjlighet till säker förvaring för eleverna.
- Förvaring på golv ska undvikas.

F-6 skola

- Kapprummet innehåller utrymme för förvaring av kläder och skor samt övrigt, ex. idrottskläder.
- Kapprum ska i de lägre årskurserna (F-3) förses med golvvärme och torkmöjligheter.
- Kapprummen skall även ha dedikerade platser för rastvärdars skor och ytterkläder.

7-9 skola

- Kapprum placeras i eller i anslutning till elevernas hemvister
- Kapprummet innehåller elevskåp med förvaring av ytterkläder samt elevernas egna arbetsmaterial. Elevskåpen bör även ge möjlighet att förvara hjälm för moped.

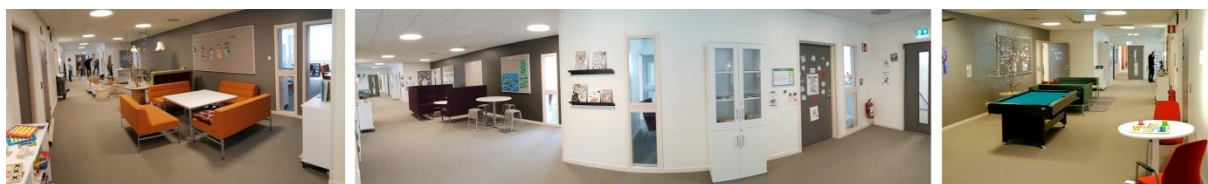
Skofri skola

- Långa transportsträckor inomhus med ytterskor ska undvikas.
- Om skolan är skofri bör golvvärme finnas i hela skolbyggnaden.
- Beroende på kapprummets placering kan alternativ lösning för förvaring av skor krävas.

Gemensamma ytor

Gemensamma ytor/funktioner är skolans centralpunkt. Väl genomtänkta och placerade gemensamma ytor skapar förutsättningar för spontana eller planerade möten för elever, pedagoger och personal.

I gemensamma ytor ingår även alla kommunikationsytor som en byggnad kräver för förflyttning. Kommunikationsytor ska fylla en vidare funktion än att bara transportera sig mellan skolans olika delar. Kommunikationsytorna ska även fylla en pedagogisk funktion med rätt utformning. Sittmöjligheter, bord, eluttag och god belysning gör att de kan användas för arbete och samvaro. Väggar ska kunna användas för utställning och information.



Exempelbilder på kommunikationsytor som även fyller en pedagogisk funktion från Sjölunda Ängs skola i Lidköping.



Exempelbilder på gemensamma ytor/kommunikationsytor som även fyller en pedagogisk funktion från Vindängens skola i Falköping.

Gemensamma ytor kan även handla om platser som främjar avskildhet som ändå möjliggör möten där en gemensam kafeteria för personal och elever i de högre åldrarna är ett exempel. Där så lämpar sig kan gemensamma ytor även innehålla funktioner som scen och aula.

Vid planeringen av såväl om-, till, och nybyggnation är det viktigt att identifiera flöden och kritiska punkter så att kommunikationsytorna fungerar väl.

Funktioner gemensamma ytor:

- I de gemensamma ytorna ska möjlighet finnas att kunna samla stor del av skolan.
- I de gemensamma ytorna ska det finnas miljöer där det finns möjlighet att erbjuda eleverna rastaktiviteter.
- Specialsalar ska så långt det är möjligt placeras med ingång från eller i anslutning till skolans entréområde, där specialsalar för NO och praktiskt estetiska ämnen samlas och ges tillgång till gemensamma funktioner.
- Skapa tydliga och överblickbara gångstråk.
- Skapa platser där eleverna kan se och synas.
- Kommunikationsytor ska även fylla en pedagogisk funktion.
- För kommunikationsytor ska hänsyn även tas till krav på akustik, behov av belysning, eluttag och trådlöst nätverk för att möjliggöra pedagogisk verksamhet.
- Övriga gemensamma funktioner som reception, expedition/administration, elevhälsans EMI, mediatek/bibliotek, större konferensrum och skolans restaurangdel placeras med ingång från eller i anslutning till skolans entréområde.
- En eller två hemvister kan med fördel ligga i anslutning till entréhallen för att underlätta användning efter skoltid.
- Lokalernas utformning ska ge överblickbarhet, där hög orienterbarhet stödjer överblickbarheten.
- När insyn ska undvikas kan exempelvis delvis frostade glaspartier användas.
- Högt sittande glas kan användas för att släppa in ljus och bidrar till känslan av öppenhet utan att stjäla värdefull väggyta eller bidra till störning.

Lärmiljöer / skolans inre lärmiljöer

Skolan har behov av varierade lärmiljöer för att möta behoven att kunna samlas såväl i stora grupper för gemensamma samtal som att kunna jobba i mindre grupper och enskilt. Lärmiljöerna måste även ge förutsättningar för en transparens så att elever och pedagoger kan se och synas, och vara flexibla i sin möblering för att enkelt kunna skapa rätt förutsättningar för de olika läromomenten.

Hemvisten

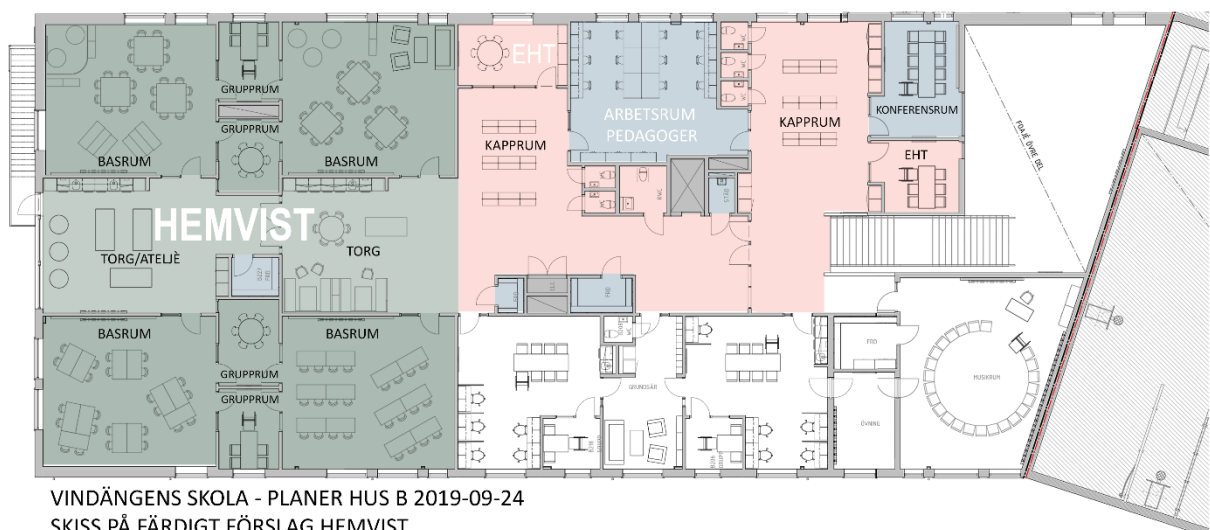
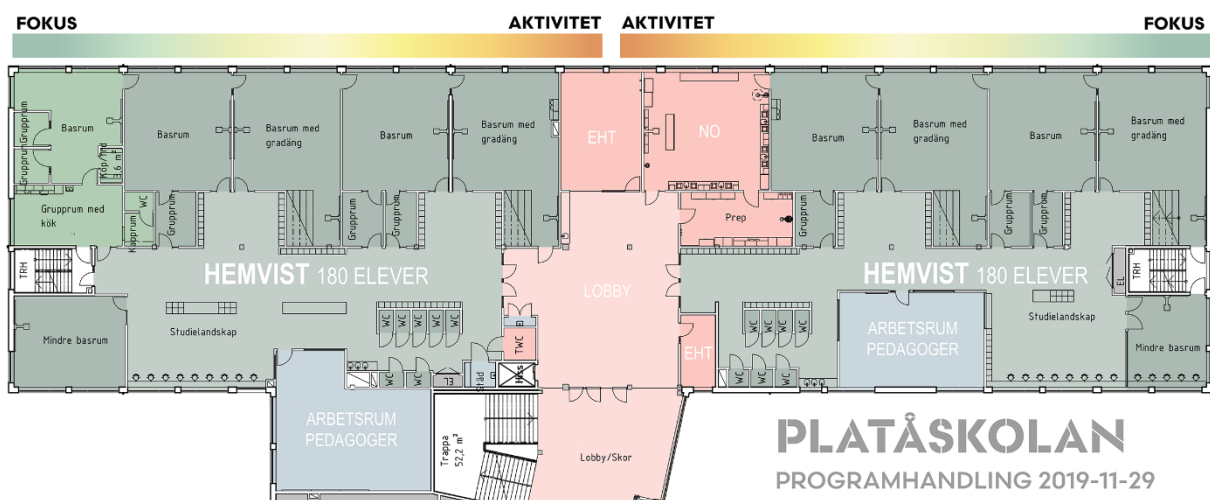
Hemvisten är den plats där eleverna tillbringar största delen av sin tid i skolan och i fritidsverksamheten. Det är i hemvisten eleven ska känna sin tillhörighet. Hemvisten innehåller pedagogisk yta i form av lärosalar, gemensamma hemvistsutrymmen, grupprum, fritidshem, kapprum, hygienutrymmen, personalarbetsplatser samt förvaring.

En skolas hemvister ska vara likvärdiga och innehålla en variation av rum som ger förutsättningar att skapa olika lärmiljöer. Variationen ska stödja de olika moment som finns i

en undervisningssituation. Variationen ska ge förutsättningar att fånga elevers olika behov och utgöra ett stöd för elever med funktionshinder eller behov av individuellt stöd. Det ska även vara möjligt att ändra hemvistens utformning utifrån elevernas ålder och behov. Det handlar om väggar, inredning, ljus och akustik som ger karaktär och känsla av tillhörighet.

Hemvisten ska ge förutsättningar för arbete såväl individuellt som i olika gruppstorlekar, både i tyst och mer öppen miljö. Lokalerna ska medge samling i större grupper för genomgång och arbete.

Hemvistens utformning ska ge överblickbarhet för såväl elever som pedagoger, dels för att skapa trygghet samtidigt som det ökar möjligheten för pedagogerna att kunna delta, organisera och undervisa i hemvisten. När insyn ska undvikas kan känslan av öppenhet ändå uppnås med exempelvis delvis frostade glaspartier, eller högt sittande glas för att släppa in ljus, utan att stjäla värdefull väggyta eller bidra till störning. Gällande skolans olika flöden så ska hemvisten sträva efter att vara en ”återvändsgränd”. Det vill säga att undvika genomströmmande flöden av elever som inte tillhör hemvisten till övriga gemensamma funktioner i skolbyggnaden.



Möblering

Möblering som en del av den flexibla och inkluderande lärmiljön.

Utgångsläget vid möblering av en lärosal är att eftersträva trygghet, fokus och koncentration för eleverna. Hur detta uppnås kan variera bland eleverna och fordrar en tanke om flexibilitet i valet av möblering och sittmöjligheter. Lärmiljöernas möblering ska därför möjliggöra en variation av arbetsställningar och arbetssätt för eleverna så att de i så lite utsträckning som möjligt behöver söka detta utanför det gemensamma rummet. Här kan även intilliggande ytor som grupprum och torg vara en del i denna variation om de används på ett genomtänkt sätt.

Den flexibla lärmiljön är mer utmanande att jobba i för en pedagog och kräver en tydlig struktur/ett "avtal" med eleverna om hur salen används. Med en tydlig struktur/tydliga regler ges sedan en möjlighet för elever att i vissa delar få möjlighet att hitta det som passar dem bäst som individer. Rätt använt ger flexibiliteten ett mervärde för eleven där elevernas ökade inflytande i den egna lärmiljön främjar deras engagemang, och den ökade delaktigheten gynnar deras trivsel, trygghet och välmående.

Rätt nyttjad kan den flexibla lärmiljön fullgott motsvara det en traditionell bänksittning eftersträvar med trygghet, fokus och koncentration. Den flexibla lärmiljön tillför utöver detta ett antal positiva aspekter.

Det handlar bland annat om att:

- eleverna tvingas inte in i en och samma form för sitt lärande.
- eleverna är delaktiga och påverkar den egna lärmiljön.
- eleverna får kunskap om, och kan bättre beskriva hur de jobbar bäst.
- eleverna hittar sina behov i rummet och slipper söka sig till annan plats och därmed exkluderas från sammanhanget.

Funktioner som bör eftersträvas i en möblering:

Egen plats - Eleven ska ha en fast plats/veta vart man sitter när man kommer in i rummet.

- *Platsen i rummet kan sedan variera över lektionstiden efter elevens behov och arbetsmoment.*
- *Det behöver således finnas möjlighet till förändring i rummet/variation i sittning där även intilliggande utrymmen som gruppum/torg kan vara en del av denna variation.*

Fokus och genomgång – viktigt att alla elever kan ha/ändra riktningen framåt mot pedagogen.

Plats för samlärande - samlärandet gynnas av att eleverna sitter mer gruppvis.

- *Här kan man tänka bord och stolar som är lätta att ändra riktning på för de olika momenten som blir i rummet.*

Enskild plats/"min plats" – där eleven upplever att 'den här platsen passar mig bäst i kroppen'.

- *Det kan både handla om det enkla, att hämta en bordsskärm, eller att röra sig till annan plats i rummet.*

En flexibel lärmiljö innebär inte en specialanpassning, den utgår istället från att eftersträva att det från början ska finnas en fysisk lärmiljö som passar alla. Det kan handla om att lätt kunna förändra rummet och vilken typ av möbler som då bör väljas utifrån detta.

I allt detta är det samtidigt viktigt att ta hänsyn till att alla elever inte har behov av att byta plats, välja olika sittmöjligheter osv.

Whiteboard, presentationsteknik och utrymme för lärare placeras på långsidan av lärosalen. Dels ger detta en mer samlad sittning vid gemensamma genomgångar där vissa elever inte hamnar "längst bak", samtidigt som det ger ökade möjligheter att skapa flöden som inte behöver korsas varandra. Whiteboard och presentationsteknik ska kunna gå att använda samtidigt. Antingen med placering sida vid sida, eller med en bredare whiteboard där projektorduken kan dras ned framför del av den. Alla lärosalar skall även vara utrustade med någon form av fördunkling i form av persienner eller liknande. Detta gäller även ämnessalar.

Förarbete inför möblering

Två viktiga aspekter inför arbetet med möblering i ett programarbete*:

1. Involvera pedagogerna på skolan.

En möbleringsprocess på en skola ska alltid innefatta någon form av utvecklingsarbete med pedagogerna så att alla är med på, och förstår tankarna bakom valet av flexibla lärmiljöer.

2. Flexibilitet gäller även tekniska områden som el och ljuskällor.

I en byggprocess behöver framförallt El vara medvetna om att det inte går att tänka traditionella klassrum där alla alltid sitter på en och samma plats. Rummet är ständigt föränderligt och ljuskällor, kontakter m.m. behöver också ha ett flexibelt tänk. Det som blir ”fast” i ett rum är valet av yta/ytor för whiteboard och projicering.

** Programarbete kallas den process där BU tillsammans med Fastighet och arkitekt tar fram en grundskiss för om- eller nybyggnation av en skola. Här ingår för BU:s del även att förbereda den pedagogiska lärmiljön med möblering.*



Exempelbilder på variation i inredning från Åsarpskolan i Falköping.



Exempelbilder på variation i inredning från Åsarpskolan i Falköping.



Exempelbilder på variation i inredning från Mössebergsskolan i Falköping.



Exempelbilder på variation i inredning från Sjölanda Ängs skola i Lidköping.



Exempelbilder på variation i inredning från Glömstaskolan i Huddinge.

Funktioner lärmiljöer / skolans inre lärmiljöer:

- Lärmiljöerna ska anpassas beroende på elevernas ålder.
- Hemvisten ska innehålla pedagogisk yta i form av lärosalar, gemensamma hemvistutrymmen, grupprum, fritidshem, kapprum, hygienutrymmen och personalarbetsplatser.
- Hemvisten ska ge förutsättningar för arbete såväl individuellt som i olika gruppstorlekar, både i tyst och mer öppen miljö.
- Hemvistens utformning ska ge överblickbarhet.
- Hemvisten ska undvika genomströmmande flöden till övriga funktioner i en skolbyggnad av elever som inte tillhör hemvisten.
- När insyn ska undvikas kan exempelvis delvis frostade glaspartier användas.
- Högt sittande glas kan användas för att släppa in ljus och bidrar till känslan av öppenhet utan att stjåla värdefull väggyta eller bidra till störning
- Hemvistens utformning ska ge överblickbarhet för såväl elever som pedagoger. Prång och skymda utrymmen ska undvikas.
- Arbetsrum för personalen placeras där eleverna är i anslutning till hemvisterna.
- Dedikerad yta ska finnas för möjlighet att presentera elevarbeten.
- Ett av hemvistens rum förstärks med vatten och el för att fungera som multisal.
- Det ska vara möjligt att ändra hemvistens utformning utifrån elevernas ålder och behov.
- Gemensamt utrymme för elevernas arbetsmaterial ska finnas i hemvisten.
- Viktigt att tänka på bra lösningar för laddning och många eluttag i hemvisten och gemensamma utrymmen. Ex. laddningsmöjlighet i elevskåp för 7-9 elever eller andra lösningar.
- Alla lärosalar skall vara utrustade med någon form av fördunkling i form av persienner eller liknande. Detta gäller även ämnessalar.

- Möblering av en elevyta eftersträvar trygghet, fokus och koncentration för eleverna.
- Trygghet, fokus och koncentration uppnås inte på samma sätt för alla elever. Lärmiljöernas möblering ska därför möjliggöra en variation av arbetsställningar och arbetssätt för eleverna så att de inte behöver söka detta utanför det gemensamma rummet, och därmed exkluderas.
- Funktioner som bör eftersträvas i en möblering:
 - Egen plats - Eleven ska ha en fast plats/veta vart man sitter när man kommer in i rummet. Platsen i rummet kan sedan variera över lektionstiden efter elevens behov och arbetsmoment. Det behöver således finnas möjlighet till förändring i rummet/variation i sittning.
 - Fokus och genomgång – viktigt att alla elever kan ha riktningen framåt mot pedagogen.
 - Plats för samlärande - samlärandet gynnas av att eleverna sitter mer gruppvis.
 - Enskild plats/”min plats” – där eleven uppleva att ’den här platsen passar mig bäst i kroppen’.
- Tänk på att alla elever inte har behov av att byta plats, välja olika sittmöjligheter osv.
- Whiteboard, presentationsteknik och utrymme för lärare placeras på långsidan av lärosalen.
- Möblering bör alltid ingå som en del i ett programarbete vid nybyggnation. Involvera pedagogerna på skolan så att alla har en förståelse för tankarna bakom valet av flexibla lärmiljöer.
- Flexibilitet gäller även tekniska områden som el och ljus. Många elevytor är möbleringsmässigt/funktionsmässigt föränderliga. Ljus, kontakter m.m. behöver därför också ha ett flexibelt tänk. Fastlagda funktioner handlar främst om valet av yta/ytor för whiteboard och att projicering
- Budget för möblering skall finnas med i den övergripande budgeteringen vid nybyggnation, samt behovsutredas vid om- och tillbyggnation.

Ämnessalar

(Bild, Hem- och konsumentkunskap, Slöjd, Idrott och hälsa, Musik, NO, Teknik)

Ämnessalar är lokaler anpassade för bild, hem- och konsumentkunskap, slöjd, musik, idrott, teknik, och NO där tillgången till dessa ska motsvara läroplanens krav.

Samverkan och samutnyttjande

Ämnessalar utformas för ett effektivt utnyttjande där även andra ämnen kan använda salen. Ämnena slöjd, teknik, musik, bild, och där så är lämpligt HKK, kan med fördel samlas och ges tillgång till gemensam pedagogisk yta där likartade lokal- och funktionsbehov underlättar samarbeten och samnyttjande av lokaler. Kan funktioner delas mellan ämnena är det möjligt att för samma kostnad uppnå bättre arbetsfunktioner och utrustning, inte minst när det gäller digitala lärverktyg och medier.

Ämnessalar med gemensam pedagogisk yta innehåller ytor i form av lärosalar, gemensamma utrymmen, grupprum, hygienutrymmen, förvaring samt möjlighet för fritidsverksamhet där det är lämpligt.

Placeringen i skolan ska främja samverkan och ge möjlighet till användning av gemensamma funktioner och möjlighet att skapa gemensamma utställnings- och arbetsytor.

Med rätt placering och utformning blir dessa rum en viktig resurs även utanför den direkta ämnesundervisningen. Speciellt betydelsefullt kan det vara för fritidshemsverksamhets möjlighet att använda dem.

Förvaring

Ämnessalarnas utformning och utrustning har stor betydelse för hur det pedagogiska arbetet kan genomföras. I undervisningen används en mängd olika material, verktyg och utrustning. Flera av ämnena genererar i sig en mängd elevarbeten som både behöver förvaras och kunna exponeras. Det är därför viktigt att planera förvaring och uppmärkning på ett sådant sätt att det underlättar för- och efterarbeten för pedagoger och skapar god ordning och överblick för både elever och pedagoger. Placering och inredning för förvaring har därför stor påverkan på hur det pedagogiska arbetet kan genomföras.

Bild

"I undervisningen ska eleverna ges möjligheter att utveckla kunskaper om hur man framställer och presenterar egna bilder med olika metoder, material och uttrycksformer. Undervisningen ska bidra till att eleverna utvecklar sin kreativitet och sitt intresse för att skapa. Den ska också uppmuntra eleverna att ta egna initiativ och att arbeta på ett undersökande och problemlösande sätt."

Lgr 11 kap 5.1

Lokaler för bild behöver utformas och utrustas på olika sätt beroende på om det är en F-6 skola eller 7-9 skola, och hur många elever de är avsedda att användas till.

För elever F-6

Det är främst våra skolor med årskurserna 7-9 som har dedikerade bildsalar. Vid nybyggnadsprojekt av en F-6 skola bör bildundervisningen ske i hemvistens gemensamma yta/ytor kopplat till fritidshem där tekniska förutsättningar såsom vatten finns. Vid om- och tillbyggnationer kan bildundervisningen även ske i klassrum om tekniska förutsättningar såsom vatten redan finns.

För elever 7-9

I ämnet bild ingår både modernt digitalt skapande och bearbetning samt traditionella manuella arbetsmetoder för två och tredimensionella uttrycksformer. Det är därför viktigt att rummet tillåter olika former av arbete. Ämnet är såväl praktiskt som experimentellt och kräver mycket arbetsyta. Både yta att röra sig på och yta för att kunna stå eller sitta och arbeta. Det gör att bildsalen behöver vara flexibel i sin möblering så att det är lätt att möblera om för den funktion och yta som tillfället kräver. Ämnet behöver även bra avlastningsytor och salen ska ha plats att förvara många ibland skrymmande saker - både elevarbeten, material och teknik.

Ljusförhållandena behöver vara goda, med exempelvis stora fönster, men direkt solinstrålning bör undvikas. Om möjligt förläggs bildsalen i norrläge. Bildsalens fönster bör även kunna fördunklas/mörkläggas.

I bildsalen används både torra och våta material och det är viktigt att planera rummet, där exempelvis en våtbänk med ho ska finnas i bildsalen, så att det går att arbeta på ett bra sätt. Våtbänkar ska ha djupa rymliga hoar för rengöring av material och vara utformad så att kringliggande väggar och golv skyddas. Det är även viktigt att tänka igenom alla elevflöden som de olika funktionerna i rummet skapar där våtbänkarna ska placeras så att elevflödena blir bra till dessa.

Whiteboard, presentationsteknik och utrymme för lärare placeras på långsidan av rummet. Dels ger detta en mer samlad sittning vid gemensamma genomgångar där vissa elever inte hamnar "längst bak", samtidigt som det ger ökade möjligheter att skapa flöden som inte behöver korsas varandra. Whiteboard och presentationsteknik ska kunna gå att använda samtidigt. Antingen med placering sida vid sida, eller med en bredare whiteboard där projektorduken kan dras ned framför del av den.

För att arbetsytorna ska kunna hållas fria från elevarbeten behövs förvaring i separat förråd eller i slutna skåp. Samtidigt behöver det finnas ett separat lärarförråd med material som eleverna inte har tillgång till.

Det ska finnas avsedda platser på skolan för upphängning eller utställning av elevarbeten. Här kan även visning av elevmaterial ske digitalt via skärmar eller liknande. Antingen som komplettering, eller i stället för de fysiska ytorna.



Exempelbild från bildsalen på Kronängsskolan i Vaxholm. Visar hur rummet riktning är mot långsidan. Visar exempel på placering av våtbänkar för bra flöden (röda pilarna). Kan även exempelvis placeras i bakkant.

Funktioner ämnessalar - Bild:

Lokaler för elever 7-9

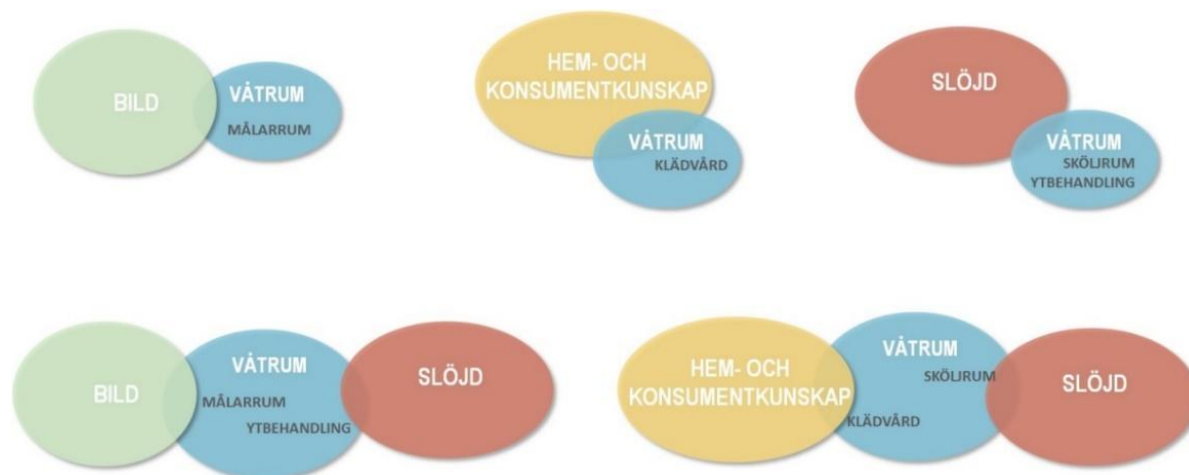
- Bildsal ska dimensioneras för helklass.
- Salen ska vara tyst och ljus med stora fönster.
- Direkt solinstrålning bör undvikas.
- Bildsalens fönster bör även kunna fördunklas/mörkläggas.
- Tillgång till grupprum/grupparbetsplats bör finnas i anslutning med visuell kontakt. Kan samnyttjas med andra ämnen. Speciellt när det gäller digitala lärverktyg och medier.
- Elevförråd placeras i anslutning till eller nära bildsalen, alternativt låsbara skåp i sal eller gruppum.
- Lärarförråd med material som eleverna inte har tillgång till placeras i anslutning till bildsal. Här kan även en "bedömningsplats" finnas för att underlätta arbetet för pedagogen.
- Ytor att exponera elevarbeten på i salen.
- Avsedda platser på skolan för upphängning eller utställning av elevarbeten. Tänk även digitala möjligheter som komplettering/alternativ.
- Plats att hänga skyddskläder. Rockar och förkläden.
- Skåp och ytor ska klara vatten och att torkas av ofta och mycket.
- Våtbänk med ho i bildsal ska utformas så att kringliggande väggar och golv skyddas.
- Våtbänk med ho ska placeras så att elevflödena blir bra i rummet.

Funktioner ämnessalar - Bild:

Utrustning/inredning för elever 7-9

- Presentationsteknik för att visa digitalt material. Ska vara synligt från samtliga elevarbetsplatser.
- Whiteboard
- Whiteboard, presentationsteknik och utrymme för lärare placeras på långsidan av rummet.
- Whiteboard och presentationsteknik ska kunna gå att använda samtidigt. Antingen med placering sida vid sida, eller med en bredare whiteboard där projektorduken kan dras ned framför del av den.
- Skrivare. Kan exempelvis placeras i lärarens materialförråd.
- Förvaring i separat förråd eller i slutna skåp för elevarbeten. Storlek på förråd/antal skåp är beroende av antal elever (klasser) som undervisas.
- Djupare förvaringsskåp som rymmer skrymmande material och olika pappersstorlekar (största storlek A-1).
- Våtbänkar ska ha djupa rymliga hoar.
- Diskställ och hyllor i anslutning till våtbänk.
- Avlopp men leravskiljare/avlopp för skulpturaktiviteter.
- Möjlighet att variera belysningen
- Väl planerade eluttag.

Bilden visar exempel på möjliga samnyttjanden av funktionen våtrum.



Hem- och konsumentkunskap

”Undervisningen i ämnet hem-och konsumentkunskap ska syfta till att eleverna utvecklar kunskaper om och intresse för arbete, ekonomi och konsumtion i hemmet. I en process där tanke, sinnesupplevelse och handling samverkar ska eleverna ges möjlighet att utveckla ett kunnande som rör mat och måltider. Undervisningen ska därigenom bidra till att eleverna utvecklar sin initiativförmåga och kreativitet vid matlagning, skapande av måltider och andra uppgifter i hemmet.”

Lgr 11 kap 5.3

En av grundsynerna på kunskap i kursplanen för hem- och konsumentkunskap (HKK) utgår från ”kunskap i handling”. Förutsättningar och funktioner för ämnet kräver då att eleverna har tillgång till ett utrustat kök där teorierna i ämnet kan omsättas till praktisk handling. Lokaler för HKK behöver utformas och utrustas på olika sätt beroende på om det är en F-6 skola eller 7-9 skola, och hur många elever de är avsedda att användas till.

För elever F-6

Eleverna i en F-6 skola börjar sin undervisning i HKK i årskurs 6, där de har 1 timmes undervisning i veckan. Beroende på skolans storlek kan därför en specialsäl enbart för ämnet bli en kostsam investering i förhållande till hur mycket salen används, och motsvarar då inte heller ett grundläggande funktionsvärden med en effektiv användning av lokaler. Utifrån storleken på de flesta av våra F-6 skolor bör utgångsläget vid planering för HKK i en F-6 skola därför vara att ämnet delar funktionen med/på annan skola/skolor. Om HKK placeras på den aktuella skolan som projekteras bör ämnet dela funktionen med tillgång till tillagningskök med annan verksamhet, där fritidsverksamheten kan vara ett sådant exempel.

För elever 7-9

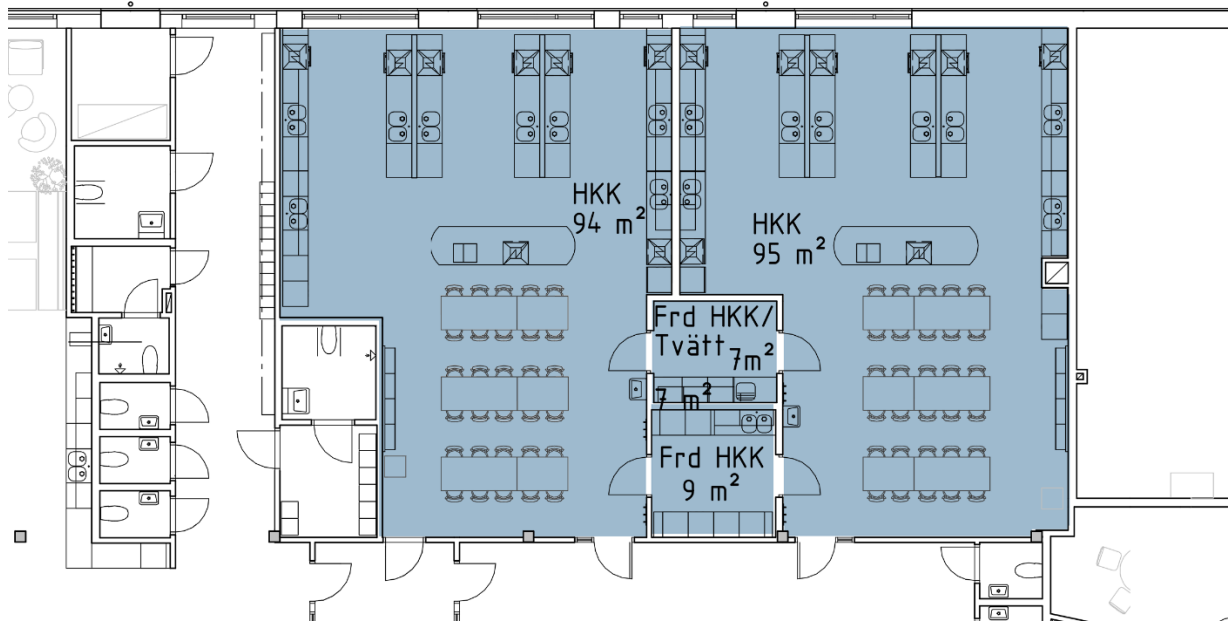
För elever 7-9 är det åk 8 och 9 som har undervisning i HKK. Den praktiska delen av ämnet arbetar med grupper om 16 elever per sal. Salen ska vara väl genomtänkt både när det gäller storlek på kökens arbetsytor och hur köken placeras för att skapa bra överblick, arbetsmiljö och flexibilitet i hur salen kan användas. Om salen ska innehålla ett instruktionskök kan det vara i form av en mobil köksö för att öka flexibiliteten i hur salen kan användas. För att effektivt använda skolans lokaler bör den teoretiska delen kunna hållas i samma lokal om det är schemamässigt fördelaktigt, eller någon av skolans övriga teorisalar eller en gemensam teorisal med andra ämnesområden.

Hem- och konsumentkunskapslokalen kan med fördel placeras i anslutning till slöjdens textildel. Här kan samutnyttjande av rum med vatten och tvättmaskin skapas. Fritids-/eftermiddagsverksamheten kan också använda sig av hemkunskapens ytor.

Ämnet kräver möjlighet till förvaring av såväl torrvaror som färsk- och frysvaror där det på större skolor finns en fördel i att dessa förvaringsutrymmen är så pass stora att det kan göras större inköp. Förvaringen sker i lokalen eller i direkt angränsande rum som rymmer kyl-, frys- och torrförvaringsskåp samt plats för vagn.

Ämnet innehåller även hygienundervisning där tvättmaskin, torktumlare, skåpsuppställning och tvättbänk ingår i utrustningen. Dessa placeras i separat rum med tillräckligt stor yta för att kunna bedriva undervisning för minst två elever och en pedagog för att inte störa övrig undervisning. Om HKK placeras i närhet av slöjdens textildel kan detta utrymme samnyttjas med denna sal.

Utöver förvaring bör det även finnas möjlighet till källsortering i eller i anslutning till salen.



Exempelbild från HKK-salarna på Platåskolan i Falköping. Salarna innehåller även yta för den teoretiska delen.

Funktioner ämnessalar - Hem- och konsumentkunskap:

Lokaler för elever ÅK 7–9

- HKK-salens praktiska del dimensioneras för halvklass på 16 elever.
- Salens utformning, med placering av kök och storlek på arbetsytor, är viktig för att skapa en bra och flexibel arbetsmiljö.
- Förvaring av matvaror placeras så att bra logistik skapas i salen.
- Separat rum med visuell kontakt för hygienundervisning.
- Teoretiska delen kan hållas i samma sal om det är schemamässigt fördelaktigt, eller i någon av skolans övriga teorisalar.
- Förråd

Utrustning/inredning för elever ÅK 7–9

- Presentationsteknik för att visa digitalt material.
- Whiteboard
- 8 kök med arbetsyta. (Lättrengörliga).
- Eventuellt instruktionskök kan vara i form av en mobil köksö.
- Förvaring för torrvaror, färskvaror och frysvaror. (Speceriskåp, kyl och frys).
- Möjlighet till källsortering.
- Tvättmaskin och torktumlare i separat hygienundervisningsrum.
- Plats att hänga förkläden.
- Skåp och ytor ska klara vatten och att torkas av ofta och mycket.

Idrott och hälsa

”Undervisningen i ämnet idrott och hälsa ska syfta till att eleverna utvecklar allsidiga rörelseförmågor och intresse för att vara fysiskt aktiva och vistas i naturen. Genom undervisningen ska eleverna få möta många olika slags aktiviteter.”

Lgr 11 kap 5.4

Idrott räknas till den praktiskt-estetiska verksamheten i skolan och ska därför ha specialsalar. Behov av, och storlek på hall är något som ska utredas vid varje nybyggnation av en skola. En F-6 skola behöver exempelvis normalt sett inte en fullstor idrottshall för sin verksamhet, men hallen kan å andra sidan bli en tillgång för öppen verksamhet, föreningsliv och medborgare. Därför ska även en noggrann analys av eventuella mervärden göras vid varje ny- eller tillbyggnation av idrottshall.

Fysisk aktivitet och rörelse har visat sig ha positiv inverkan på skolresultaten. Genom att skapa lärmiljöer som ger våra elever positiva upplevelser av rörelse och friluftsliv så vet vi att detta har stor betydelse för om de fortsätter att vara fysiskt aktiva senare i livet. Tillgång till idrottsytor av hög kvalitet, såväl inomhus som utomhus, är alltså en viktig del för elevernas skolgång, men även för framtida leverne.

Lokaler för idrottsundervisning innefattar förutom själva idrottshallen även andra utrymmen som omklädningsrum, duschrum och förrådsytor. Den teoretiska delen av ämnet bör där så är möjligt hållas i någon av skolans övriga teorisalor eller en gemensam teorisal med andra ämnesområden. Pedagogerna ska ha tillgång till egna duschmöjligheter i anslutning till idrottshall eller arbetsrum. Är pedagogers gemensamma arbetsrum långt från idrottshall ska ett litet arbetsutrymme finnas i anslutning till hallen.

Lokalerna ska ge förutsättningar för modern undervisning och effektivt lokalutnyttjande. I dusch- och omklädningsrum är dessutom trygghet och integritet viktiga aspekter och idrottslärarens lokaler ska ligga i direkt anslutning till hallen och ha god överblickbarhet. (Se avsnitt *Hygienutrymmen för Dusch- och omklädningsrum (idrottshall)*)

Delbar hall

Idrottshallen bör kunna delas av för undervisning i hel- eller halvklass beroende på hallens storlek och elevernas ålder. Ljudmiljön är en viktig arbetsmiljöaspekt i idrottslokaler. Särskilt viktigt är att minimera överhörning då hallen delas av, vilket ställer krav på val av avskiljning. Hänsyn till funktionen på avskiljningen bör därför tas till graden av överhörning mellan de två avskilda delarna. Funktionsmässigt även hur snabbt hallen går att dela av.

Flexibla lösningar

En idrottshall är oftast det största utrymmet på en skola, och för att hålla nere den totala ytan och skapa effektiv ytanvändning ska flexibla lösningar på redskap och material tas fram som frigör golvyta då de inte används. Detta kan vara i form av spegelväggar som kan fällas ut när eleverna ska kunna titta och se sitt rörelsemönster, låga ”klättrväggar” som kan fällas ut från väggen, mindre handbollsmål på vardera sidan av hallen som fälls ner för spel och olika lekar m.m. I en idrottshall för F-6 är det även viktigt att det för de yngre åldrarna finns bomsystem, ringar, ribbstolar, räck och lodlinor för att kunna jobba med grovmotoriska grundformer. Hallen bör även förberedas med teknik och inredning för genomgångar, planeringar och visuellt stöd för de som är i behov av detta. Detta kan vara i form av projektor, whiteboard och ljudanläggning med mikrofonmöjlighet. Är hallen delbar bör samma funktioner med presentationsteknik finnas i båda delarna. Detsamma gäller möjligheten att reglera ljuset separat i de båda delarna.

Förråd / förvaring

Idrottshallens utformning och utrustning har stor betydelse för hur det pedagogiska arbetet kan genomföras. I undervisningen används en mängd olika redskap. Det är därför viktigt att planera effektiv och lätthanterlig förvaring av dessa redskap för att underlätta för- och efterarbeten för pedagoger och kunna skapa god ordning. Planering, placering och inredning av förråd och annan förvaring har därför stor påverkan på hur det pedagogiska arbetet kan genomföras. Om hallen är delbar bör förrådsutrymmen kunna nås från båda sidorna då hallen är avdelad, och förråden ska vara låsbara.

Förrådsutrymme behöver även finnas som kan komma åt utifrån för aktiviteter utomhus. Om hallen ska vara uthyrbar och förråd ska finnas för föreningar ska dessa vara separata från skolans, och skolans behov och placering av förråd ska alltid planeras in först.

Multifunktion

Under området ”*Gemensamma ytor*” beskrivs funktionen ”*att kunna samla stor del av skolan*”. Här kan idrottshallen fylla denna funktion på skolan om det från början tas hänsyn till placering, utformning och elevflöden till och från hallen. Placering avgör även hur uthyrningsbar hallen är efter skoltid.

Om hallen ska ha en multifunktion i form av att kunna samlas i stora grupper utöver ämnet idrott och hälsa bör flexibla lösningar göras för att hålla nere ytan på hallen. Detta kan vara i form av fällbar scen, indragna läktare osv. Om hallen ska kunna möbleras med stolar bör förråd för dessa vara separat från övriga.

Skolans utemiljö, närområde och friluftsliv

Kursplaner och mål för ämnet idrott anger aktivitet och rörelse inomhus, men framhäver även utomhusmiljön, varför det även inkluderar skolans utemiljö, närområde såväl som friluftsliv.

Ämnet hälsa och idrott ska kombinera sin lärmiljö i idrottshallen med skolans lärmiljöer utomhus där dessa i direkt anslutning till hallen bör inbjudas till motorik och rörelseglädje. Utemiljön bör därför vara tillgänglig från hallen med fönster och dörr/dörrar som gör att man kan bedriva undervisning både inne och ute samtidigt. I utemiljön i direkt anslutning till hallen bör även ljudanläggning för musik finnas. Utrustning och redskap som används i utemiljön ska placeras i förråd som är tillgängliga från utomhusmiljön. Om aktiviteter i övrig utemiljö har utrustning som behöver förvaras ska dessa förråd planeras och placeras så nära aktiviteterna som möjligt.

Ämnet innehåller även friluftslivsmål som kräver funktioner som inte alltid finns naturligt i den övergripande planeringen av en skolas utemiljöer. Beroende på tomtens utformning, topografi, vegetation och storlek kan med fördel en samlingsplats utomhus med pergola/tak och eldstad anordnas på lämplig plats för att lättare kunna arbeta med friluftslivmålen. Med detta sparas behovet av förflyttning av elever till exempelvis Mösseberg.

Eftersom läroplanen för ämnesområdet uttryckligen inkluderar pedagogiska aktiviteter utomhus är dess del i planering av skolans lärmiljöer utomhus särskilt viktigt. Oavsett om skolan planeras med idrottshall eller inte.

(För skolans utemiljö se området ”*Utemiljö / Skolans lärmiljöer utomhus*”).

Funktioner ämnessalar – Idrott och hälsa:

Lokaler

- Behov av, och storlek på hall utreds vid varje nybyggnation av en skola.
- Befintlig utemiljö i närområdet med möjlighet till friidrott, konditionsträning och bollidrott utreds vid varje nybyggnation av en skola.
- Analys av möjliga mervärden ska göras i samarbete med Kultur och fritid.
- Ha med multifunktionalitet i planeringen av idrottshallen. Exempelvis som skolans samlingshall. Tänk då på placering, flöden, förvaring och flexibla lösningar för multifunktionen.

- För ämnet idrott och hälsa ska det finnas pedagogisk yta i form av idrottshall, omklädningsrum, duschrum, förrådsytor och lärmiljöer utomhus.
(Se även avsnitt Hygienutrymmen för Dusch- och omklädningsrum (idrottshall))
- För pedagogerna ska det finnas tillgång till egna duschmöjligheter i anslutning till idrottshall eller arbetsrum.
- Är pedagogers gemensamma arbetsrum långt från idrottshall ska ett litet arbetsutrymme finnas i anslutning till hallen.

- Ljudmiljön är en viktig arbetsmiljöaspekt i idrottslokaler.
- Idrottshallen bör kunna delas av i två delar.
- Avskiljningen bör ge låg grad av överhörning och kunna göras snabbt.
- Skapa effektiv ytanvändning med flexibla lösningar för redskap och material så att de inte tar upp golvyta när de inte används.

- Planera en effektiv och lätthanterlig förvaring av de redskap och material som används i ämnet.
- Om hallen är delbar bör förrådsutrymmen kunna nås från båda sidorna då hallen är avdelad.
- Förråden ska vara låsbara.
- Utrustning och redskap som används i utemiljön placeras i förråd som är tillgängliga från utomhusmiljön.
- Om förråd finns för föreningar ska dessa vara separata från skolans.

- Behov av lärmiljöer utomhus för idrott och hälsa är särskilt viktiga för ämnet. Planera alltid dess i samspel med övrig utomhusmiljö.
(För skolans utemiljö se området "Utemiljö / Skolans lärmiljöer utomhus").
- Lärmiljön utomhus i direkt anslutning till hallen bör inbjudas till motorik och rörelseglädje.
- Utemiljön bör därför göras tillgänglig från hallen med dörr/dörrar och fönster.
- Om möjlighet finns skapas en samlingsplats utomhus med pergola/tak och eldstad för att kunna arbeta med friluftslivmålen.

För teoretisk del används, där så är möjligt, skolans övriga teorisalar eller en gemensam teorisal med andra ämnesområden.

Funktioner ämnessalar – Idrott och hälsa:

Utrustning/inredning

- Utrustning och inredning beroende av årskurser som använder hallen.
- Hallen ska innehålla presentationsteknik för genomgångar, planeringar och visuellt stöd.
- Är hallen delbar bör samma funktioner med presentationsteknik finnas i båda delarna.
- Är hallen delbar ska möjligheten finnas att reglera ljuset separat i de båda delarna.
- Möjlighet att spela musik utomhus bör finnas i direkt anslutning utanför hallen.

För dusch- och omklädningsrum, se område *Hygienutrymmen*.

Musik

”Undervisningen ska ge eleverna förutsättningar att tillägna sig musik som uttrycksform och kommunikationsmedel. Genom undervisningen ska eleverna ges möjlighet att utveckla kunskap att använda röst, musikinstrument, digitala verktyg samt musikaliska begrepp och symboler i olika musikaliska former och sammanhang.

Undervisningen ska ge eleverna förutsättningar att utveckla en musikalisk lyhördhet som gör det möjligt att i samarbete med andra skapa, bearbeta och framföra musik i olika former.”

Lgr 11 kap 5.8

Musik är en uttrycksform som har en central plats i vår vardag och så även i skolan. Den används i en mängd sammanhang, berör oss i både kropp och själ och är en viktig del i vår sociala gemenskap och identitetsutveckling. Placeringen av musikens lokaler i relation till övriga skolan kan på många sätt förstärka detta om de placeras på rätt sätt.

Placering kan även handla om nära tillgång till scen, möjlighet att använda utemiljö osv.

Musikundervisningen bedrivs såväl i helklass som i grupp och lokaler för musik behöver därför innehålla både en gemensam sal och grupp-/övningsrum. Utöver den traditionella utrustningen med musikinstrument används även digitala verktyg för musikskapande, inspelning och bearbetning som också kräver ett rum. Den digitala tekniken och dess rum bör kunna nyttjas av andra ämnesområden om så är möjligt.

Musikundervisningen kräver en hel del utrustning varför det är viktigt att det finns bra förrådsutrymmen i, eller i direkt anslutning till salen. Detta är särskilt viktigt för förvaring av speciellt känslig utrustning om musiksalen ska användas av andra ämnen/verksamheter.

Musik är, utöver slöjd, det ämne som i hög grad genererar mycket ljud såväl i sina utrymmen som till resterande byggnad. Det är därför viktigt att skapa en bra ljudmiljö både i lokalerna, och i relation till övrig skolverksamhet. Det handlar då både om bra ljuddämpning av lokalerna och att undvika ljudläckage och stomljud som stör övrig verksamhet.

De elektriska musikinstrumenten kräver såväl el som anslutning till förstärkare och ljudanläggningar. Det är därför viktigt att ha en väl genomtänkt planering/placering i salen för att så långt det är möjligt undvika långa sladdragningar över golvet. För att öka flexibiliteten i salens användning ska den förses med många och väl placerade eluttag.

Funktioner ämnessalar - Musik:

Lokaler

- Tänk igenom placeringen av musikens lokaler i relation till övriga skolan för att förstärka dess positiva påverkan.
- Placera gärna i närhet av scen.
- Om möjligt även med tillträde till utemiljön.
- Musiksalen ska dimensioneras för helklass.
- Grupprum/övningsrum ska finnas för undervisning i grupp eller individuellt.
- Grupprum ska finnas för digitala verktyg i musikundervisningen. Se över möjlighet att samsas med andra ämnesområden.
- Förråd, i eller i direkt anslutning till salen, ska finnas för förvaring av material och musikinstrument. Särskilt viktigt om musiksalen ska användas av andra ämnen/verksamheter.
- Särskild ljudisolering krävs i sal och grupprum/övningsrum för att skapa ett bra ljudklimat/ljudmiljö.
- Särskild ljudanpassning av musikens lokaler krävs för att minimera ljudföroreningar till övrig skolbyggnad.

Utrustning/inredning

- Presentationsteknik för att visa digitalt material.
- Whiteboard.
- Flexibla/mobila ljudabsorbenter.
- Ljudanläggning i sal. Se över mobil variant om annan verksamhet i skolan ska samnyttja. Ex. vid samlingar.
- Musikinstrument beroende av årskurser som använder salen.
- Digitala verktyg för musikskapande, inspelning och bearbetning. Omfattning beroende av årskurser som använder salen.
- Förvaring av instrument på väggar.
- Flexibel och lätthanterlig möblering.
- Rikligt med, och väl placerade eluttag.

Slöjd

”Undervisningen i ämnet slöjd ska syfta till att eleverna utvecklar kunskaper i olika hantverk och förmågan att arbeta med olika material och uttrycksformer. Eleverna ska ges möjligheter att utveckla sin skicklighet i en process där tanke, sinnesupplevelse och handling samverkar. Undervisningen ska ge eleverna förutsättningar att utveckla idéer, överväga olika lösningar, framställa föremål och värdera resultat. På så sätt ska undervisningen bidra till att väcka elevernas nyfikenhet att utforska och experimentera med olika material och att ta sig an utmaningar på ett kreativt sätt.”

Lgr 11 kap 5.17

Slöjd är ett gemensamt ämne i grundskolan där eleverna arbetar med materialen metall, textil och trä, deras egenskaper och användningsområden, hur de kan kombineras med varandra och andra material samt ihop med digital teknik.

Slöjden bör därför utformas som ateljé/verkstad/kombisal för att på ett enkelt och naturligt sätt uppmuntra föreningen av material, tekniker osv.

Slöjdsalen delas in i olika arbetsytor beroende på vilket specifikt material som ska bearbetas.

Där väggar finns för avskiljning p.g.a. buller eller damm skall dessa innehålla glaspartier för att skapa en bra uppsikt och känslan av slöjden som ett sammanhållet ämne.

För att inspirera och utveckla skapandeförmåga behövs läromedel och inspirationsmaterial, möjlighet att söka inspiration via dator, skissa, samtala och utvärdera. Detta kan ske på en gemensam yta i slöjdlokalen men även i angränsande gemensamma ytor eller grupprum.

Vid genomgångar och demonstrationer har pedagogen tillgång till digital presentationsteknik och whiteboard.

I undervisningen används många olika typer av material och verktyg, och lokalerna utformas och utrustas på olika sätt beroende på för vilka årskurser och hur många elever de är avsedda att användas till.

För att skapa goda möjligheter för lärande ställs höga krav på hur lärmiljön utformas i avseende på arbetsytor och förvaring. För att arbetsytorna ska kunna hållas fria från elevarbeten behövs förvaring i separat förråd eller i slutna skåp och det ska finnas avsedda platser på skolan för upphängning eller utställning av elevarbeten.

Det är positivt om material förvaras så att det är synligt och tillgängligt för eleverna.

Bullrande maskiner ska i möjligaste mån samlas i ett eget rum för att hålla slöjdlokalen renare och tystare. Utrymme för ytbehandling kräver vatten och tåliga material på såväl golv som väggar.

Slöjdsalen kan med fördel placeras tillsammans med andra praktisk-estetiska ämnen för att skapa ett samutnyttjande av lokalerna, och precis som med musiken kan placeringen av slöjdens lokaler i relation till övriga skolan på många sätt vara värdefull, där exempelvis tillgång till utemiljö/uterum i direkt anslutning till lokalerna vara en positiv utveckling av lärmiljön.

Om slöjdsalen inte innehåller några maskiner som kräver extra säkerhet, eller att dessa är avskilda med låsbar dörr, kan den även fungera som en resurs för exempelvis fritidsverksamheten.

Funktioner ämnessalar - Slöjd:

Lokaler

- Tänk igenom placeringen av slöjdlokalen för möjliga samarbeten och samnyttjanden av lokaler med andra praktisk-estetiska ämnen.
- Slöjd är ett gemensamt ämne och lokalen bör därför utformas som ateljé/verkstad/kombisal
- Lokalens utformning ska ge en god överblickbarhet.
- Slöjdlokalen delas in i olika arbetsytor beroende på vilket specifikt material som ska bearbetas. Arbetsytor för metall, trä, textil och ytbehandling. Eftersträva att skapa gemensamma funktionsytor där så är möjligt.
 - Symaskiner i textil placeras i lärosalen.
 - Maskiner för trä och metall / maskiner med extra säkerhet ska i möjligaste mån samlas i ett eget rum för att hålla slöjdlokalen renare och tystare, samt att den även kan användas av andra verksamheter.
 - Spånsug placeras så att den inte stör, men är lättillgänglig. Att föredra är eget utrymme. Placeras den med övriga bullrande maskiner skall den vara innesluten/ljuddämpad.
 - Våtbänk/utrymme för ytbehandling som placeras inne i slöjdlokalen ska utformas så att kringliggande väggar och golv skyddas.
- Där väggar finns för avskiljning p.g.a. buller eller damm ska dessa innehålla glaspartier för en bra uppsikt och känslan av slöjddämnet som en helhet.
- Gemensam yta/samlingsyta/samlingsbord för genomgångar och demonstrationer med digital presentationsteknik och whiteboard.
- Gemensam yta i lokalen, i angränsande gemensamma ytor eller grupprum skall finnas för att söka inspiration, skissa, samtala och utvärdera.
- Planera flöden i lokalen så att arbetsytor inte blir genomfartsleder till gemensamma ytor och in/utgångar.
- Grupprum/grupparbetsplats med digitala lärverktyg och medier som samnyttjas med andra ämnen kan med fördel planeras in. Ytan kan vara i form av makerspace eller liknande utforskande ämnesövergripande funktion. Tänk på visuell kontakt med ytan från intilliggande sal/salar.
- Planera gärna tillgång till utemiljö/uterum som lärmiljö i direkt anslutning till slöjdlokalen.
- Förrådsutrymme/förrådsyta för material till textil, respektive trä och metall.
- Det är positivt om material förvaras så att det är synligt och tillgängligt för eleverna.
- Dedicerad exponeringsyta för elevprojekt på skolan.
- Leveransdörr utifrån till materialförråd för trä och metall.
- Särskild ljudisolering krävs för att skapa ett bra ljudklimat/ljudmiljö.
- Särskild ljudanpassning av slöjdens lokaler krävs för att minimera ljudföroreningar till övrig skolbyggnad.
- Arbetsplats för pedagog placeras i närliggande arbetsrum för personal i hemvist.

Funktioner ämnessalar - Slöjd:

Utrustning/inredning

- Utformningen av lokalerna följer de säkerhetsföreskrifter som finns.
- Presentationsteknik för att visa digitalt material.
- Whiteboard.
- Lokalerna utrustas beroende på för årskurser och antal elever de är avsedda för.
 - Textil: Sybord med symaskiner, klippbord/tillskärningsbord, strykbord, provhytt, våtbänk, tvättmöjligheter/tvättmaskin, materialförvaring skåp/förråd. Flexibla bord och stolar (ex. upp/nedfällbara symaskiner, höj/ sänkbara bord)
 - Trä: Arbetsbänkar, maskiner, verktyg, verktygsskåp, ytbehandling, materialförvaring/virkesförråd
F-6 stationära elevmaskiner: Pelarborr, kontursåg/figursåg, rondell- eller bandslipmaskin.
7-9 stationära elevmaskiner: Pelarborr, kontursåg/figursåg, rondell- eller bandslipmaskin.
 - Metall: Arbetsyta, maskiner, verktyg, verktygsskåp, materialförvaring
F-6 arbetsyta: Kan ske vid elevernas arbetsbänkar om skruvstycken finns.
7-9 arbetsyta: Bör vara en egen dedicerad yta i salen eller intilliggande rum med arbetsbänk med skruvstycken, smärgel och värmetåligen väggar och golv runt arbetsytan.
- Målardel för ytbehandling ska ha våtbänk med djup ho och förvaringshyllor.
- Förvaring
 - Material och verktyg skall förvaras på ett sådant sätt att de är synliga och lättillgängliga.
 - Väggytor för skåp eller väggförvaring av verktyg.
 - Elevskåp. Antal skåp är beroende av antal elever (klasser) som undervisas. (Platseffektiv förvaring)
 - Skåp, hyllor eller separata förråd för förvaring av större elevprojekt.
- Väl genomtänkt placering av eluttag för verksamheternas utrustning och möblering. Även i/över arbetsbänkar/arbetsbord.
- Ventilationen i salarna kompletteras med någon form av luftrenare för mikropartiklar.
- Lärarmaskiner består av smärgel för slipning av verktyg, bandsåg eller liknande samt eventuellt rikt- och planhyvel.

Teknik

”Undervisningen i ämnet teknik ska syfta till att eleverna utvecklar sitt tekniska kunnande och sin tekniska medvetenhet så att de kan orientera sig och agera i en teknikintensiv värld. Undervisningen ska bidra till att eleverna utvecklar intresse för teknik och förmåga att ta sig an tekniska utmaningar på ett medvetet och innovativt sätt.

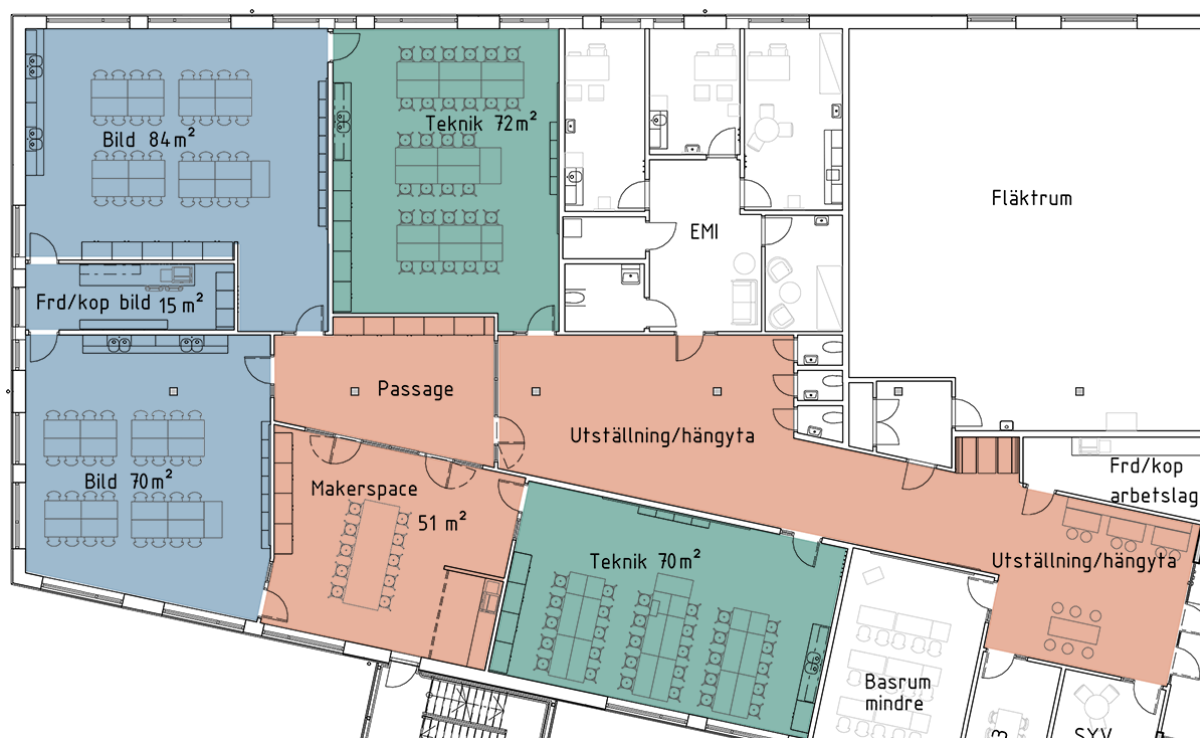
Genom undervisningen ska eleverna ges förutsättningar att utveckla kunskaper om tekniken i vardagen och förtrogenhet med ämnets specifika uttrycksformer och begrepp. Undervisningen ska bidra till att eleverna utvecklar kunskaper om hur man kan lösa olika problem och uppfylla behov med hjälp av teknik. Eleverna ska även ges förutsättningar att utveckla egna tekniska idéer och lösningar”.

Lgr 11 kap 5.21

Tekniksal som beskrivs här gäller grundskolans årskurs 7-9.
Åk 1-6 har inte en dedikerad sal för teknik.

En NO-kombisal som även innefattar teknikämnet innehåller alla funktioner som krävs för de respektive ämnesområdena. Dimensioneringen för laborativt arbete är då för halvklass. Den teoretiska delen av ämnena kan hållas i någon av skolans övriga teorisalor som då bör vara förstärkt med vatten.

Beroende på skolans storlek, kan det vara motiverat med separat sal för teknik.
Om teknikämnet har en egen sal är det fördelaktigt att placera den i anslutning till andra ämnessalar som bild, slöjd och/eller NO. Detta främjar inte bara effektivt samnyttjande av ytor och funktioner där det är lämpligt utan också möjligheten att samverka ämnesöverskridande med övriga ämnesområden.



Exempelbild från Bildsalar, Teknicsalar, Makerspace och tillhörande ytor för presentation på Platåskolan i Falköping.

Funktioner ämnessalar – Teknik som egen sal:

Lokaler för elever ÅK 7–9

Tekniksal

- Tänk igenom placeringen av tekniksalen för möjliga samarbeten och samnyttjanden av lokaler med andra praktisk-estetiska ämnen. Gärna i form av makerspace eller liknande utforskande ämnesövergripande funktion.
- Våtbänk med ho i tekniksalen ska utformas så att kringliggande väggar och golv skyddas.
- Dedicerad exponeringsyta för elevprojekt på skolan.
- Arbetsplats för pedagog placeras i närliggande arbetsrum för personal i hemvist.

För teoretisk del används, där så är möjligt, skolans övriga teorisalar eller en gemensam teorisal med andra ämnesområden.

Utrustning/inredning för elever ÅK 7–9

- Presentationsteknik för att visa digitalt material.
- Whiteboard.
- Våtbänk med ho.
- Generösa arbetsytor med tåliga bänkar/bord som bör gå att möblera om på olika sätt i lokalen.
- Väl genomtänkt placering av eluttag för verksamheternas utrustning och möblering. Även i/över arbetsbänkar/arbetsbord.
- Demonstrationsbänk med el för lärare.
- Förvaring
 - Väggytor för skåp eller väggförvaring av verktyg.
 - Materialskåp.
 - Material och verktyg bör förvaras på ett sådant sätt att de är synliga och lättillgängliga för eleverna.
 - Elevskåp. Antal skåp är beroende av antal elever (klasser) som undervisas. (Platseffektiv förvaring)
 - Skåp, hyllor eller separat förråd för förvaring av större elevprojekt.

No

”Undervisningen i ämnet biologi ska syfta till att eleverna utvecklar kunskaper om biologiska sammanhang och nyfikenhet på och intresse för att veta mer om sig själva och naturen. Genom undervisningen ska eleverna ges möjlighet att ställa frågor om naturen och människan utifrån egna upplevelser och aktuella händelser.

Undervisningen i ämnet kemi ska syfta till att eleverna utvecklar kunskaper om kemiska sammanhang och nyfikenhet på och intresse för att undersöka omvärlden. Genom undervisningen ska eleverna ges möjlighet att ställa frågor om kemiska processer och materialets egenskaper och uppbyggnad utifrån egna upplevelser och aktuella händelser.

Undervisningen i ämnet fysik ska syfta till att eleverna utvecklar kunskaper om fysikaliska sammanhang och nyfikenhet på och intresse för att undersöka omvärlden. Genom

undervisningen ska eleverna ges möjlighet att ställa frågor om fysikaliska företeelser och sammanhang utifrån egna upplevelser och aktuella händelser.

Undervisningen ska ge eleverna förutsättningar att söka svar på frågor med hjälp av systematiska undersökningar. Som en del av systematiska undersökningar ska eleverna, genom praktiskt undersökande arbete, ges möjlighet att utveckla färdigheter i att hantera såväl digitala verktyg som annan utrustning. Eleverna ska ges förutsättningar att söka svar på frågor med hjälp av olika typer av källor. På så sätt ska undervisningen bidra till att eleverna utvecklar ett kritiskt tänkande kring sina egna resultat, andras argument och olika informationskällor. Genom undervisningen ska eleverna också utveckla förståelse för att påståenden kan prövas och värderas med hjälp av naturvetenskapliga arbetsmetoder.”

Lgr 11 kap 5.9, 5.10, 5.11

No-sal som beskrivs här gäller grundskolans årskurs 7-9 och gruppernas storlek kan variera mellan 15 och 30 elever och innefattar inte specifika funktioner för ämnet teknik. (Se eget stycke för ämnet Teknik).

Åk 1-6 har inte en dedikerad yta i form av labsal och prep-rum som åk 7-9.

Inom de naturorienterande ämnena (NO) ingår biologi, fysik, kemi. Den laborativa delen av de tre No-ämnena sker i en gemensam labsal. En s.k. kombisal som är specialanpassade för ämnesområdena och skall innehålla funktioner för samtliga tre No-ämnena. Till labsalen hör även ett preparationsutrymme (prep-rum). Förvaring sker såväl i labsalen som i prep-rummet.

Den teoretiska delen av ämnena kan hållas i någon av skolans övriga teorisalor som då bör vara förstärkt med vatten.

Planering och placering

Vid planering av No-salar är det viktigt att rent byggtekniskt tänka på läget i byggnaden. Här behöver exempelvis hänsyn tas till tekniska och praktiska aspekter som ventilation för ämnen/substanser som kräver separat ventilation.

Preparationsutrymme och förvaring

I preparationsutrymmet förvaras utrustning och material som kräver säkerhetsåtgärder. Utrymmet ska vara lättillgängligt från NO-salen för att underlätta enkel och smidig åtkomst. De anpassade skåpen för förvaring av gifter, syror och baser ska vara låsbara och ha separat ventilation för säker förvaring. Baser och syror förvaras i separata skåp, och syror ska inte förvaras i plåtskåp. Frätande ämnen placeras under ögonhöjd. Kontinuerlig ventilation ska finnas i giftskåp. Ventilerat gasolskåp för säker förvaring av brännare och bordsgasolflaskor kan antingen placeras i Prep-rummet eller labsalen. Övrig laboratorieutrustning kan förvaras i mer öppna lösningar i labsalen och eventuellt närliggande förråd.

Lab-salen - Inredning/layout

Elevernas arbetsbord ska vara stadiga/stabila så att laborationer kan utföras på ett säkert sätt. Arbetsborden bör vara flyttbara och då laborationer ibland även kräver el matas denna ned från taket där eleven kopplar på sin utrustning.

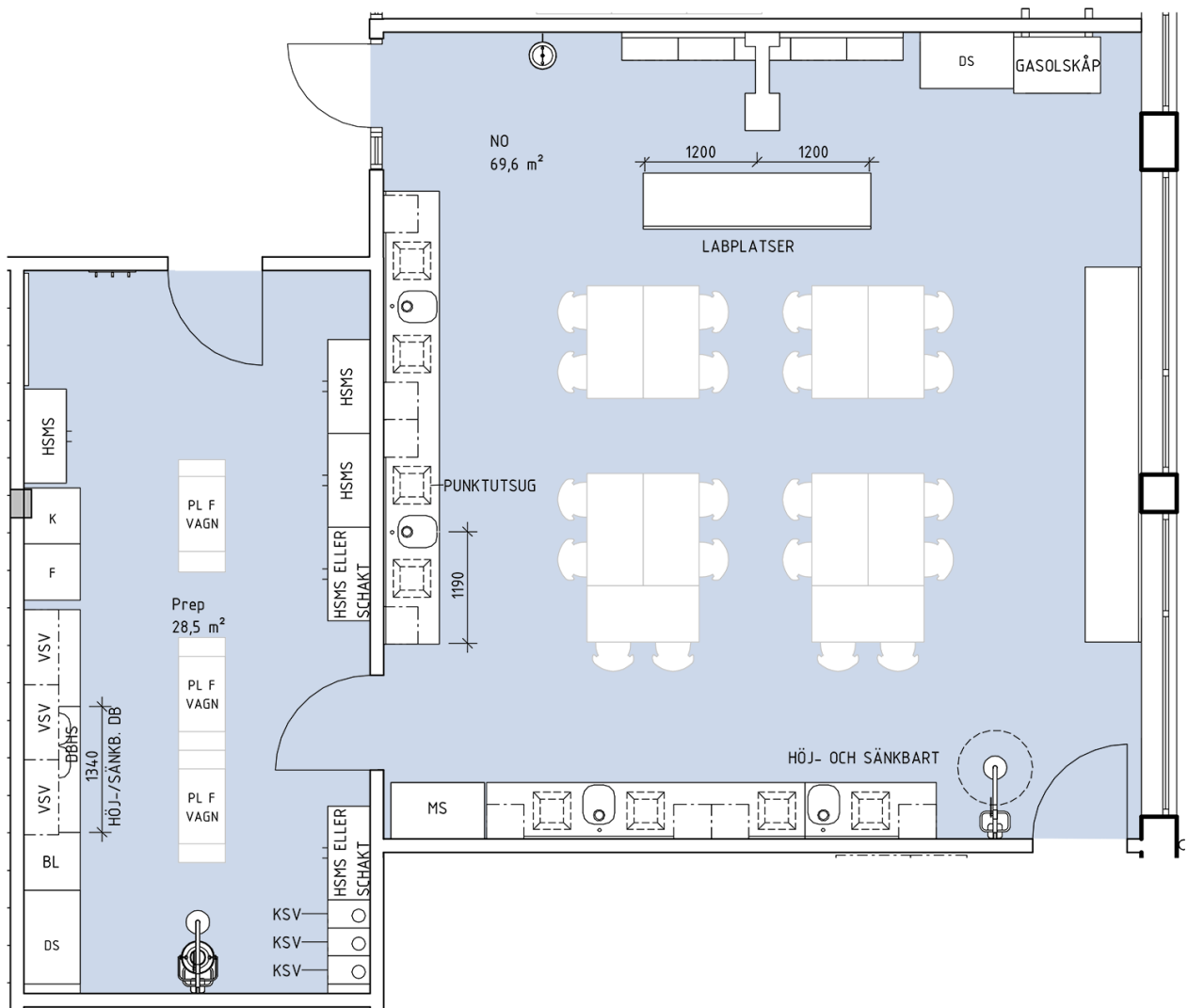
För laborationer som kräver diskbänk/vatten och avlopp kan fasta arbetsbänkar av tåligt material med fördel placeras längs väggarna. Bänkskivorna bör ha postformad nedvikt framkant och uppviikt bakkant och väggarna ska ha många hyllor och/eller glasade låsbara

skåp och överskåp. Rum med högre sittande fönster kan fungera bra till NO eftersom det tillåter bänkinredning längs alla väggar.

Lärarens demonstrationsyta kan bestå av ett höj- och sänkbart bord med slitstark yta och inbyggda eluttag. Därutöver behövs ett dragskåp med vatten.

Säkerhetsutrustning

Nöddusch och ögondusch i labsalen skall ha skilda placeringar så att dessa kan användas separat. Detta är viktigt för att säkerställa att tillgång finns om något händer som kräver att båda används samtidigt. Nöd- och ögondusch kan vara placerade på samma ställe i prep-rummet.



Exempelbild från NO-sal och NO-prep på Platåskolan i Falköping.

Funktioner ämnessalar ÅK 7-9 - NO:

Allmänt

Teoretiska delen kan hållas i någon av skolans övriga teorisalar som då bör vara förstärkt med vatten.

NO-sal: Utrustning

Fast inredning längs väggar och lös möblering i mitten.

Elevplatser

Fasta labplatser med vatten längs väggar, varav ett höj- och sänkbart.

- Utrustas med punktutsug, låsbara förvaringsskåp på vägg och delad ho i bänkskåp samt torkställ/torkhylla ovanför ho.

Ej fasta elevarbetsbord i mitten.

- Utrustas med el hängande från tak

Demoplats för lärare

- Flexibel höj- och sänkbar arbetsbänk utan vatten
- Elbox

Övrig utrustning

- Dragskåp med vatten mot vägg
- Materialsåp med glasade luckor
- Kroklist/förvaringsplats för skyddskläder och skyddsglasögon
- Nöddusch, separat enhet
- Ögondusch, separat enhet
- Förvaringsskåp under whiteboard
- Gasolskåp, ventilerat, för brännare och bordsgasolflaskor. (Kan även placeras i Prep-rum).
- Whiteboard
- Projektor

NO-prep: Utrustning

- Bänkskåp med arbetsyta och överskåp vitrin
- Höj- och sänkbar syrafast diskbänk
- Plats för vagnar
- Arbetsbord
- Lab-diskmaskin
- Dragskåp
- Kemikalieskåp, ventilerade. Förvaring av gifter, syror och baser.
- Gasolskåp, ventilerat, för brännare och bordsgasolflaskor. (Kan även placeras i NO-salen).
- Materialsåp
- Kylskåp
- Frys
- Nöd- och ögondusch

Måltid / Skolans restaurangdel



Då lärandet är i fokus blir skolmåltiden en viktig del av skoldagen. Allsidig, hälsosam och elevvänlig kost, samt möjlighet att äta i lugn och ro är centrala beståndsdelar i elevens skoldag. Det bör även finnas en avskild tyst restaurangdel för de elever som har behov av detta, och det bör även när så väl vädret tillåter finnas möjlighet att äta ute. En grundläggande förutsättning för en god måltidsmiljö är funktionella och väl planerade lokaler, för såväl beredning som flöden och servering.

I utformande av skolans restaurangdel ska även ljus, ljud och färgsättning beaktas för att skapa en lugn och trivsamt miljö

En annan viktig aspekt är flexibiliteten. Skolans restaurangdel är en stor och ofta centralt placerad del av skolbyggnaden, varför det är viktigt att lokalerna planeras för att kunna utnyttjas till annat då servering inte pågår. Exempelvis kan skolan använda restaurangdelen som samlings-/undervisningslokal eller av andra verksamhetsbehov som identifieras. Flexibiliteten kan även vara i form av fast installerad teknik, möjlighet att avgränsa kök och disk såväl som att kunna dela in lokalen i mindre ytor. Med möjlighet att förhindra tillträde till kök och andra delar av skolan kan skolans restaurangdel även hyras ut till allmänheten.

Funktioner måltid / skolans restaurangdel:

- Skolrestaurangens utformning ska ge överblickbarhet.
- De olika flödena som funktionerna i skolrestaurangen genererar är centrala i planeringsarbetet av lokalen. Det handlar om att undvika korsande flöden. Här ingår funktioner som servering, bordsplacering, dryck, disk, salladsbord, knäckebröd osv.
- Lokalen ska inte ses som enbart en matsal, utan kunna användas till andra aktiviteter mellan måltiderna.
- Tvättmöjligheter för eleverna ska finnas vid ingången till skolans restaurangdel.
- Ljus, ljud och färgsättning ska beaktas för att skapa en lugn och trivsamt miljö.
- Det bör även finnas en avskild tyst restaurangdel för de elever som har behov av detta.
- Det kan finnas möjlighet att äta ute.
- Serveringsyta
- Diskinlämning

För anpassad grundskola se område *Anpassad grundskola och särskilda undervisningsgrupper*, delområde *Måltid / Skolans restaurangdel*.

Bibliotek / mediatek

Ett skolbibliotek ska enligt skollagen finnas på skolan. Biblioteket ska vara ”en gemensam och ordnad resurs av medier och information som finns till elevernas och lärarnas förfogande och som ingår i skolans pedagogiska verksamhet med uppgift att stödja elevernas lärande.”

Den nya skollagen – för kunskap, valfrihet och trygghet, prop. 2009/2010:165

Resurserna för skolbiblioteket behöver sättas i relation till storleken på skolan men bör innehålla både tryckt och digitalt material. Därför behöver lokalen från början planeras för de båda ändamålen. Biblioteket bör vara centralt placerad i skolan. Utmaningarna är att skapa trygghet och lugn, samtidigt som det ska fungera som en mötesplats. Därför bör stor vikt läggas vid att få fram ett bra ljudklimat för en harmonisk arbetsmiljö. Om biblioteket även ska vara publikt med utlåning och biblioteksverksamhet för medborgarna ska detta tidigt tas med i planeringen av skolan, eftersom biblioteket kommer att ha öppet när skolan inte har någon verksamhet (framförallt på kvällstid).

Funktioner bibliotek:

- Central plats i skolan
- Bra insyn, överblick
- Lugn miljö, gärna indelad i zoner.
- Vuxennärvaro i större skolor
- Bör innehålla både tryckt och digitalt material
- Mycket hyllplats för böcker
- Möblering som ger avskärmning
- Studiemöjligheter
- Förvaring/förråd. Tänk igenom var exempelvis klassuppsättningar av böcker ska förvaras. Om detta görs ihop med biblioteksytan, eller på annan plats i byggnaden.

Hygienutrymmen

Toaletter

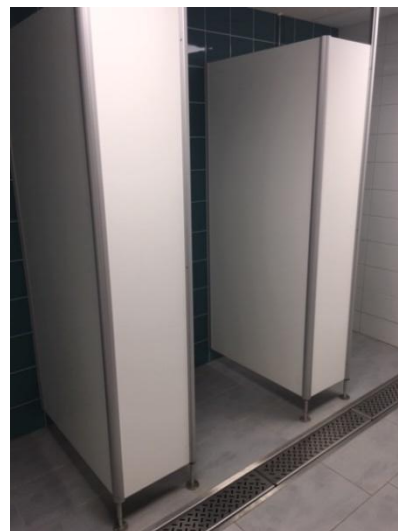
En väl genomtänkt placering av toaletter i en skolbyggnad är viktiga för att skapa trygghet hos eleverna. Tryggheten skapas även genom bra låsanordningar och andra funktioner som kan bidra till att eleverna känner sig bekväma i att använda skolans toaletter. Lika viktigt är att toaletterna alltid känns rena och fräscha.

Dusch- och omklädningsrum (idrottshall)

I dusch- och omklädningsrum är trygghet och integritet viktiga aspekter. Precis som med toaletter är dusch- och omklädningsrum ett återkommande tema i diskussioner med elever där de lyfter trygghet och integritet som två viktiga områden.

Ingången till omklädningsrum ska därför inte ge direkt insyn i omklädningsrummet utifrån. Trygghet skapas med en genomtänkt placering och utformning av omklädningsdelen som stödjer möjligheten till vuxennärvaro och överblickbarhet för att skapa trygghet, exempelvis i

form av placering av idrottslärares arbetsplatser i nära förbindelse. Integriteten och avskildhet för elever ökas genom att utrusta duschplatserna med skärmväggar mellan duscharna utan insyn från omklädningsrummet. Det ska finnas separat/separata omklädnings- och duschrum som ska vara tillgänglighetsanpassat, där dessa kan vara i form av RWC med dusch och egen ingång från eller utanför ordinarie omklädningsrum. I större idrottshallar bör dessutom minst två separata omklädningsrum för pojkar respektive flickor finnas för att undvika att elever som duschar och byter om efter sin idrottslektion krokar med elever som ska börja sin lektion. Precis som med toaletter är det även viktigt att dusch- och omklädningsrum alltid känns rena och fräscha.



Exempelbild från Gustaf Dalénskolan i Falköping.

Funktioner hygienutrymmen:

- De viktigaste värdena för elever när det gäller hygienutrymmen är trygghet, integritet och rent & fräscht.
- Undanskymda ytor ska inte förekomma i närheten av hygienutrymmen.

Toaletter

- Toaletters placering ska inte vara i direkt anslutning från korridor eller elevskåpsutrymmen.
- Toaletter ska ha lås med nyckel på utsidan (GD-modellen)
- Toaletter ska inte ha sensorstyrda lampor.
- Toaletter ska förses med högtalare som spelar låg musik.
- Överluft ej i dörrspringa utan i överluftsdon.
- Ljudkrav enligt SS men dörrar utförs som lägst 35dB
- En toalett direkt innanför entrédörr är praktiskt, framför allt i skolor där yngre barn vistas. Denna toalett bör vara fullt tillgänglighetsanpassad.
- Tillgång till toaletter anpassas till hur skolan kan avdelas.

Dusch- och omklädningsrum

- Ingång till omklädningsrum ska inte ge direkt insyn i omklädningsrummet utifrån.
- Valet av placering och utformning av omklädningsdelens bör stödja möjligheten till vuxennärvaro och överblickbarhet.
- Duschar i omklädningsrum ska förses med duschväggar mellan duscharna (samt en liten i framkant).
- Det ska finnas separat/separata omklädnings- och duschrum som ska vara tillgänglighetsanpassat.
- I större idrottshallar bör minst två separata omklädningsrum för pojkar respektive flickor finnas.

För anpassad grundskola se område *Anpassad grundskola och särskilda undervisningsgrupper*, delområde *Hygienutrymmen*.

Fritidshemmen

”Undervisningen i fritidshemmet ska stimulera elevernas utveckling och lärande samt erbjuda eleverna en meningsfull fritid. Detta ska ske genom att undervisningen tar sin utgångspunkt i elevernas behov, intressen och erfarenheter, men också att eleverna kontinuerligt utmanas ytterligare genom att de inspireras till nya upptäckter. I undervisningen ska eleverna erbjudas en variation av arbetsätt, uttrycksformer och lärmiljöer som integrerar omsorg och lärande ”

Lgr 11 kap 4

Fritidsverksamheten är numera en integrerad del av skolan vilket ställer särskilda krav på lokalerna, och fritidshemmets verksamheter sker ofta i samma lokaler som skolan. Fritidsverksamheten ska erbjuda våra elever fortsatt utveckling och lärande efter skoldagens slut samt en meningsfull fritid. Tillsammans ska skola och fritidshem bidra till elevernas allsidiga utveckling och lärande.

Inomhus

Vid nybyggnation är hemvisten den del av skolan där de yngre eleverna även har sitt fritidshem. Hemvister som också används som fritidshem behöver precis som skolans verksamhet möta behoven att kunna samlas såväl i stora grupper, som mindre grupper och enskilt vid aktiviteter som kräver detta. Vid om- och tillbyggnad bör detta eftersträvas så långt det går.

Det fordrar en tydlig planering av hur samtliga lokaler i hemvisten ska användas både under skoltid och som fritidshem för att skapa bra och funktionella lärmiljöer åt båda verksamheterna. Hemvistens utformning ska möjliggöra en god överblick för såväl elever som pedagoger för att skapa trygghet i att se och synas.

De gemensamma ytorna får därmed ökad betydelse där exempelvis korridoren som tidigare enbart var en kommunikationsyta nu kan bli en plats för möten och studier, där exempelvis flexibla lösningar som flyttbara lösa väggar kan finnas för att skapa möjlighet att utforma olika rum i rummet.

En eller flera hemvister (beroende på skolans storlek) för yngre elever ska kunna fungera som fritidshem och kan med fördel ligga i anslutning till entréhallen och övriga gemensamma ytor för att underlätta användning efter skoltid. Där så är möjligt ska fritidsverksamheten ha tillgång till estetiska salar som bild, musik, hemkunskap, idrott samt bibliotek för att kunna erbjuda en varierad verksamhet.

En hemvist där det finns fritidshem utformas på ett sådant sätt att samtliga rum utgör en helhet både för skolverksamhet och för fritidshemsverksamhet. Alla lokalerna är därför anpassade och inredda efter både skolans och fritidshemmets behov.

Utemiljö

Elevernas utemiljö ska vara aktiva, trivsamma, hälsosamma, trygga stimulerande och inbjuda till lek samt rörelse. (Se område *Utemiljö / Skolans lärmiljöer utomhus*)

Funktioner fritidshem:

Inomhus

- En eller flera hemvister (beroende på skolans storlek) för yngre elever ska kunna fungera som fritidshem och kan med fördel ligga i anslutning till entréhallen och övriga gemensamma ytor för att underlätta användning efter skoltid.
- Fritidsverksamheten ska så långt det är möjligt ha tillgång till estetiska salar som bild, musik, hemkunskap, idrott samt bibliotek för att kunna erbjuda en varierad verksamhet.
- Hemvisten är den del av skolan där eleverna i F-6 har sitt fritidshem.
- Fritidshem behöver precis som skolans verksamhet möta behoven att kunna samlas såväl i stora grupper, som mindre grupper och enskilt vid aktiviteter som kräver detta.
- En hemvist där det finns fritidshem utformas på ett sådant sätt att samtliga rum utgör en helhet både för skolverksamhet och för fritidshemsverksamhet.
- Hemvistens utformning ska möjliggöra en god överblick för såväl elever som pedagoger.
- Olika sittmiljöer som soffor, fåtöljer och gradänger men även fria ytor med mattor.
- Tillgång till vatten och enkelt pentry med kyl/frys och spis.
- Yta för eleverna att kunna spara byggen eller alster inomhus.

Funktioner fritidshem:

Utemiljö

Se område *Utemiljö / Skolans lärmiljöer utomhus*.

Personalutrymmen / personal praktiskt

I inledningen av funktionsprogrammet fastslår vi att skollokalerna ska planeras så att de skapar ett maximalt utbyte mellan pedagoger och elever samt att de ska stödja en skola organiserad i arbetslag. Enkelt uttryckt kan det sammanfattas med att vi placera personalutrymmen där eleverna är, samt att hemvisten är det som är grunden för ett arbetslag.

Vuxennärvaro är en viktig del för att skapa trygghet i en skola. För att ge goda förutsättningar för detta är det viktigt att noggrant tänka igenom var i skolbyggnaden vi placerar våra olika fasta personalfunktioner såsom administration, pausrum, arbetsrum för pedagoger, elevhälsosfunktioner osv.

Genom att planera dessa utrymmens placering i samverkan med elevernas lärmiljöer kan det både skapas goda flöden av vuxna i hela skolan samtidigt som det med mer utspridda fasta personalytor ökar vuxennärvaron där eleverna är. Allt för att ge en positiv och trygg skolmiljö för eleverna, samtidigt som de får ökad möjlighet till hjälp och stöd när de behöver det.

Storlek på skola vid nybyggnation, omfattning av om- och/eller tillbyggnad av befintlig skola har dock en viss påverkan på hur fritt man kan tänka kring placering.

Administration

Placeringen av skolans administration ska så långt det är möjligt vara i anslutning till huvudentrén för att vara lätt att hitta och tillgänglig för besökare. Den samlar i första hand utrymmen för rektors- och administratörsfunktionerna.

Andra personalfunktioner kan ligga i anslutning till administrationen om det är fördelaktigt av utrymmesskäl (gäller oftast på mindre skolor), men inte på bekostnad av vuxennärvaro i övriga delar av skolbyggnaden.

På en större skola kan det vara önskvärt att även ha en receptionsfunktion tillsammans med övrig administration.

Funktioner administration:

- Administration ska vara tillgänglig och lätt att hitta från skolans huvudentré.
- Administrationen samlar i första hand utrymmen för rektors- och administratörsfunktionerna.
- På en större skola kan en receptionsfunktion kombineras med övrig administration.

Pausrum för personal

Pausrummet är en plats för avskildhet och möten personalen emellan, och vid nybyggnation ska det alltid planeras för ett gemensamt pausrum. Pausrummet är en del av de gemensamma ytorna på en skola och ska placeras på ett sådant sätt att det bidrar till vuxennärvaro i hela skolbyggnaden. Vuxennärvaron med flöden till exempelvis personalrum och arbetsplats för pedagoger bidrar därmed till en ökad trygghet för eleverna.

Storlek på personalrummet är unikt för varje skola och påverkas av skolans storlek/antal personal.

Funktioner personalrum:

- Vid nybyggnation ska det finnas ett gemensamt pausrum. Vid om- och tillbyggnad ska detta eftersträvas.
- Pausrummet placeras utifrån den övergripande tanken att skapa en vuxennärvaro med vuxenflöden i hela skolbyggnaden.
- Pausrummet är gemensamt för alla yrkeskategorier som arbetar i skolbyggnaden.
- Fast köksinredning i pausrummet: Diskbänk, bänkskåp, väggskåp, diskmaskin, vatten och el för kaffemaskin, kyl/frys alternativt kyl och frys, micro, högskåp förvaring m.m.
- Kapprum. I eller i anslutning till pausrummet.
- Personalskåp för mindre personlig förvaring i eller i anslutning till pausrummet.
- Wc/Twc i närheten.

Personalens arbetsplatser / Arbetsplatser för pedagoger

Grunden för personalen i våra skolor är att de organiseras i arbetslag.

Arbetslagens arbetsplatser placeras i eller nära respektive hemvist men ändå något avskilt från den direkta elevverksamheten. Detta för att både svara upp mot fysisk tillhörighet till hemvisten och behovet av att kunna utföra arbetsuppgifter som kräver koncentration och fokus. I den hemvist som även har fritidspersonalen placeras även deras arbetsplats där så att en samsyn skapas mellan skola och fritidshem samt möjliggör spontana möten.

För ämneslärare och andra pedagoger som inte automatiskt ingår i en hemvists arbetslag placeras deras arbetsplatser tillsammans med det arbetslag som anses lämpligt. Om personal

från elevhälsan är kopplad direkt till en hemvist skall även den/de placeras i hemvistens arbetsrum.

Arbetsrummet är en flexibel arbetsyta med delade arbetsplatser för pedagogerna. Här kan pedagoger som arbetar med samma elevgrupp både mötas och samarbeta, samtidigt som det finns möjlighet till avskildhet vid behov.

För förvaring av pedagogernas material finns låsbara högskåp.

Arbetsrummet kan, där det så passar, kombineras med funktion för möten och konferens. Antal och storlek på arbetsrum för personalen varierar beroende på storlek på skola.

Möten utanför arbetslaget och enskilda möten sker på annan plats än arbetsrummet.

Kopieringsmaskin och tillhörande arbetsyta placeras inte i arbetsrummet. Kopieringsytan bör placeras så att den kan nyttjas av fler än ett arbetslag, där placeringen med fördel kan bidra till flödet av vuxna/vuxennärvaro i hela skolbyggnaden.



Exempelskiss på placering och inredning av arbetsrum för personal i ett arbetslag på Vindängens skola i Falköping. Nybyggda delen på plan 2.



Exempelskiss på placering och inredning av kombinerat arbetsrum och konferensrum för all personal på Odensbergsskolan i Falköping.

Funktioner personalens arbetsplatser:

- Arbetslagens arbetsplatser placeras i eller nära respektive hemvist.
- Fritidspersonalen ska ha en plats i den hemvistens arbetsrum som verksamheten ligger i så att vi skapar en samsyn mellan skola och fritidshem samt möjliggör spontana möten.
- Ämneslärare och andra pedagoger som inte ingår i en hemvists arbetslag placeras där det anses lämpligt.
- Om en skola består av flera arbetslag ska den del av elevhälsan som är kopplad till hemvisten placeras i hemvistens arbetsrum.
- Arbetsplatserna är inte personliga utan delas av arbetslaget.
- Låsbara skåp finns för förvaring av personligt arbetsmaterial.

Utrustning

- Arbetsplatserna är en kombination av enskilda höj- och sänkbara skrivbord med avskärmning och ett större gemensamt arbetsbord som även kan användas som mötesbord.
- Indelade låsbart högskåp för förvaring av pedagogernas personliga arbetsmaterial.
- Om arbetsrummet även har funktionen konferensrum utrustas det med AV-teknik.
- Kopieringsmaskin och tillhörande arbetsyta placeras inte i arbetsrummet. Kopieringsytan bör placeras så att den kan nyttjas av fler än ett arbetslag. Kopieringsytan bör placeras så att den bidrar till flödet av vuxna/vuxennärvaro i hela skolbyggnaden.

Elevhälsa

Skollokaler ska stödja en elevhälsa som kan göra samlade insatser.

”Elevhälsan omfattar medicinska, psykologiska, psykosociala och specialpedagogiska insatser. Syftet med att samla insatserna är bland annat att öka samverkan och att betona det hälsofrämjande och förebyggande arbetet. Elevhälsans mål är att skapa en så positiv lärandesituation som möjligt för eleven”.

”Arbetet med elevhälsa förutsätter en hög grad av samverkan mellan elevhälsans personal och övriga personalgrupper samt att det finns kompetens att tillgå för detta arbete.”

Socialstyrelsens och Skolverkets vägledning för elevhälsan 2016

Att eleverna ska ha tillgång till olika former av elevhälsa utifrån ett individbehov ställer krav på placering och utformning av elevhälsans ytor.

Elevhälsans medicinska insats (EMI)

Den del av elevhälsan som består av skolsköterska och skolläkare kallas för elevhälsans medicinska insats (EMI).

På våra skolor har vi lokaler för våra skolsköterskor där dessa även används av skolläkaren då denne är på plats. Grundbehovet för EMI i form av rum på en skola är ett mottagningsrum, förvaringsmöjligheter, ett vilrum samt någon form av avskild väntyta/väntrum.

Mottagningsrummet fungerar även som arbetsrum, och vid behov finns det tillgängliga arbetsplatser i ett arbetslags gemensamma arbetsrum. (Se stycket ”personalens arbetsplatser / arbetsplatser för pedagoger”).

Lokaler för EMI ska finnas i nära anslutning till skolans övriga lokaler så att de är tillgängliga. Samtidigt är behovet av trygghet kring integritet och avskildhet stor, där samtal och undersökningar ska kunna ske ostört och inte uppfattas av obehöriga.

Storlek på skolsköterskas rum ska ta hänsyn till den inredning som behövs samt den yta som erfordras för att kunna utföra vissa motoriska tester samt synundersökning. Samtal med flera personer ska vara möjligt i del av rum, exempelvis i tolksamtal med familj, skolläkare och skolsköterska. På större skolor behöver en bedömning göras om flera rum ska finnas eftersom antalet tjänster ökar, det vill säga att t.ex. två skolsköterskor arbetar samtidigt, och i vilken utsträckning dessa kan ha olika storlek och inredning beroende på funktioner. Om ett av rummen inte är belagt hela tiden kan detta användas för andra lämpliga ändamål med hänsyn tagen till behovet av viss avskildhet för skolsköterskas verksamhet.

På mindre skola där skolsköterska endast är på plats del av vecka ska diskussion föras om skolsköterskans rum även kan inkludera andra funktioner såsom samtalsrum och/eller rum för exempelvis kurator då skolsköterska inte är där.

Specialpedagog och kurator

Specialpedagog och kurator har ett mer varierat behov av arbetsytor än EMI eftersom de ofta behöver vara mer direkt närvarande bland eleverna för att skapa naturliga möten, fungera som trygghetsskapande och arbeta tätt tillsammans med arbetslagen. Samtidigt delar de samma behov som EMI av sekretess och trygghet kring integritet och avskildhet i vissa delar av sitt arbete med eleverna.

De elevrelaterade ytor för det dagliga arbetet placeras därför i eller i anslutning till hemvister så att de finns och verkar där eleverna och arbetslag är. Beroende på skolans storlek påverkas utformningen och placeringen av arbetsytorna. På en större skola behöver hänsyn fortsatt tas till specialpedagogens behov av en avskild och inramad yta, medan kuratorn kan dra nytta av en mer öppen och tillgänglig arbetsyta som främjar spontana möten med eleverna.

För planerade möten som kräver mer avskildhet skall det finnas tillgång till samtalsrum/mötesrum som med fördel kan delas med övriga skolan. Dessa möten är ofta i form av återgivning av utredningar, enskilda samtal och enskilt sekretessarbete. Denna typ av rum ska ha god ljudisolerings eftersom behovet av sekretess är stort.

Om det finns mer än ett samtalsrum/mötesrum för sekretessamtal kan dessa med fördel inredas för olika typer av sittningar/mötetyper.

Specialpedagog och kurator har sin arbetsplats i ett arbetslags gemensamma arbetsrum. (Se stycket *”personalens arbetsplatser / arbetsplatser för pedagoger”*).

På större skolor där det finns flera kuratorer och specialpedagoger kan det vara en fördel om de, utöver arbetsrummet i arbetslaget, även har möjlighet att använda de elevrelaterade ytorna som arbetsplatser. Allt för att så långt det är möjligt finnas nära eleverna och vara relations- och trygghetsskapande. Detta påverkar då både utformning av ytorna och hur dessa möbleras.

Utöver skolsköterska, skolläkare, kurator och specialpedagog kan det förekomma att vissa delar av SYV, studiehandledare och modersmål/SvA även är knutna till elevhälsan. Hur detta då påverkar behov av ytor behöver tas med i planeringen av elevhälsans behov.

Funktioner elevhälsan:

Elevhälsan delar personalutrymmen, såsom personalrum och personalarbetsplatser, med övriga pedagoger, med undantag för EMI vad gäller personalarbetsplats. De har sin primära arbetsplats i den egna ytan, men kan även använda de gemensamma personalarbetsplatserna.

Mottagningsrum för EMI, samtalsrum för elevvård eller liknande möten ska ha god ljudisolering eftersom behovet av sekretess är stort.

EMI (Skolsköterska)

Generellt EMI: utöver sekretess behöver hänsyn i planering även tas till behovet av integritet och avskildhet.

- Mottagningsrum som rymmer den utrustning, arbetsplats och yta för tester som krävs.
 - Vatten med avställningsyta intill.
 - Plats för kylskåp (vacciner).
 - Förvarings-/förrådsmöjligheter för material. Både för dagsbehov och förvaring.
 - Plats för brits.
 - Ytan för motoriska tester samt synundersökning (synundersökning kräver minimum 3 meter).
 - Plats för 2 besökare.
 - Arbetsplats med dator
- Vilrum.
- Avskild väntytta/väntrum i anslutning till mottagningsrum.

Utrustning EMI

- Våg, mätsticka, syntavla (*får inte placeras mellan fönster, risk för bländning*).
- Undersökningsbrits.
- Kylskåp på vacciner.
- Låsbart skåp för journaler/arkiv.
- Låsbart läkemedelsskåp
- Arbetsplats med dator.

Funktioner elevhälsan forts.:

Specialpedagog och kurator

Ytbehov, placering och utformning av dessa ytor påverkas av en skolas storlek. På en mindre skola med 1 specialpedagog/kurator blir placering mer central, medan man på en större skola (mer personalresurser) tänker hemvistplacering.

På en mindre skola

- Specialpedagogen har ett dedikerat rum eller gemensamt grupprum som inreds med sittning för ca 6 elever. Gärna även med möjlighet till mjuk sittning.
- Kuratorn som endast är på plats del av vecka kan med fördel dela rum med annan personal/funktion på rum om så tillåter. Exempelvis skolsköterska om man har olika arbetsdagar, eller ett gemensamt samtalsrum/mötesrum.
- Sekretessamtal sker i respektive rum eller i ett för skolan gemensamt samtalsrum/mötesrum.
- Specialpedagog och kurator har sin arbetsplats i ett arbetslags gemensamma arbetsrum.

På en större skola

- Specialpedagog/-er har en avgränsad yta/ett rum med arbetsplats och möjlighet att ta emot besök.
- I arbete med elever använder specialpedagog ett dedikerat rum eller gemensamt grupprum med sittning för ca 6 elever. Gärna även med möjlighet till mjuk sittning.
- Kurator/-er har en mer öppen och tillgänglig arbetsyta som främjar spontana möten med eleverna.
- Sekretessamtal sker i ett eller flera för skolan gemensamma samtalsrum/mötesrum.
- Samtalsrum/mötesrum för sekretessarbete för 4-6 personer. Behovet av antal rum styrs av storlek på skola.
- Specialpedagog och kurator har sin arbetsplats i ett arbetslags gemensamma arbetsrum.

Utrustning/inredning specialpedagogs ”elevrum”

- Presentationsteknik/bildskärm, whiteboard.
- Sittning för 6 personer. Gärna även med möjlighet till mjuk sittning.

Funktioner utomhusmiljöer:

- Knyt samman den inre och yttre miljön.
- Ett tidigt samarbete mellan arkitekterna för byggnad och utemiljö är viktigt.
- Utemiljön ska vara anpassad för alla elever!
- Utemiljön ska bestå av både planerad miljö och naturmiljö med varierad topografi, och viss varierad vegetation ska finnas som är lekbar.
- Utemiljön ska planeras utifrån att den ska användas under hela året där bl.a. växter, djur och årstidsväxlingar bör finnas med.
- Speciell hänsyn ska tas så att merparten av befintlig vegetation och terräng på tomten sparas vid ny- och utbyggnad.
- Utemiljön ska stimulera till växling mellan lärande inomhus och utomhus, såsom uteklassrum för t.ex. NO och bild, med exempelvis gradängar.
- Multifunktionella ytor bör planeras för samutnyttjande och ge förutsättningar för pedagogisk verksamhet.
- Utemiljön ska ha många mötesplatser samt goda utrymmen för att samlas såsom exempelvis utescen, gradäng.
- Utemiljön bör ha ett uteklassrum med pergola som kan kombineras med idrott och hälsasamlingsplats med eldstad för friluftslivmålen.
- Utemiljön ska ha tillgång till både sol, skugga och väderskydd.
- Utemiljön ska ge en bra överskådlighet för att skapa trygghet. Se och synas.
- Utemiljön ska ljussättas på ett sätt som skapar trygghet, där ljussättningen även ska ge en god överskådighet för elever och pedagogerna under den mörka tiden av året.
- Skolbyggnadens placering bör beaktas för att ge förutsättningar för god ljus och ljudmiljö även utomhus.
- Flera, utspridda förråd i varierande storlek placeras där verksamheten är, och anpassas i storlek efter typ av verksamhet.
- Vid planering av växtlighet skall Park & Gata involveras så att växtval sker utifrån ett skötselperspektiv anpassat efter kommunens möjligheter.
- Vid planering av belysning i utemiljön skall Park & Gata involveras för att samordna typ av armaturer m.m.

Anpassad grundskola och särskilda undervisningsgrupper

Anpassad grundskola består av två inriktningar: Anpassad grundskola inriktning ämnen och anpassad grundskola inriktning ämnesområden

Funktionskraven beskriver vilka kvalitéer och egenskaper som ska uppnås. Dessa kan i vissa fall sammanfalla med övriga funktioner för den skola där anpassad grundskola ska ingå. Utöver dessa utgår funktionskraven från de funktionsvärden som beskriver en anpassad grundskolas särskilda behov, samt ett antal parametrar för specifika delar av skolan. Funktionerna är även här fördelade under områden för att underlätta användningen av programmet.

Trygghet och relationer i fokus

Målsättningen är att anpassad grundskola och de särskilda undervisningsgrupperna ska finnas integrerade i de skolor de finns på där möjlighet till samverkan och inkludering med övriga skolan är viktigt. Trygghet och relationer är värden som blir extra viktiga för denna elevgrupp, då de är i beroendeställning till andra människor. Det är viktigt att beakta att denna skolform ska vara en integrerad del i helheten samtidigt som dessa elever även har behov av enskildheten. Möjligheten att delta i sammanhanget med övrig elevgrupp eller enskildhet ska

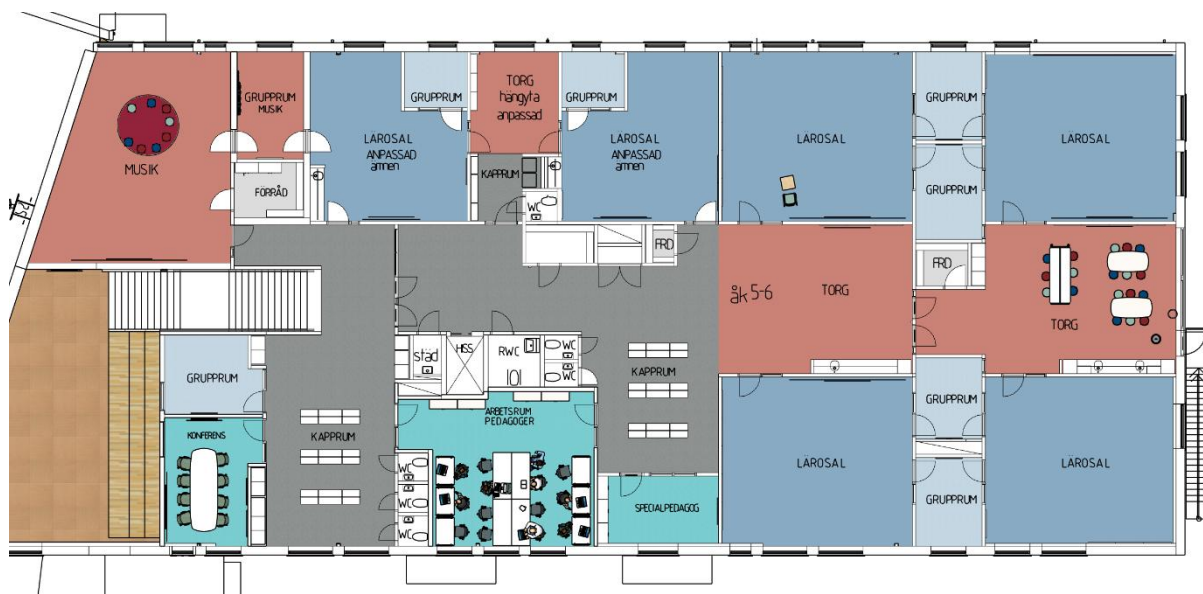
utgå från elevens behov. Det är viktigt att elevernas möjligheter och förmågor inte begränsas av, eller beror på brist på organisation, lokaler eller tillgänglighet. Vissa elever klarar av att finnas med i ett större sammanhang, men har samtidigt behov av att kunna dra sig undan. Andra elever behöver det enskilda som bas men med möjlighet att finnas med i de större sammanhangen vid de tillfällen eleven klarar detta.

Flödet av elever är stort när skolan börjar och slutar. För de elever som har behov av mindre sammanhang kan ett alternativ vara att starta skoldagen på andra tider än övriga. Detsamma kan gälla mattider.

Elevgruppen är mycket heterogen med väldigt skiftande behov där en del elever har flerkomplexhinder och är rullstolsburna medan andra elever har förmåga till rörelse och både går och springer. Sammantaget kan man säga att alla elever har ett stort behov av stöd i sin vardag kring primära behov såsom toalettbesök och mat.



Anpassad grundskola ämnesområdens placering på Vindängens skola plan 1



Anpassad grundskola ämnes placering på Vindängens skola plan 2.

OMRÅDEN

Entré/entréer

Målsättningen är att den anpassade grundskolan och de särskilda undervisningsgrupperna ska finnas integrerade i skolorna och att alla kan använda huvudentrén. Då dessa elever ibland även har behov av att komma direkt till sin verksamhet ska det finnas enskilda entréer, s.k. verksamhetsentréer.

Funktioner entré/entréer:

- Huvudentré till skolan ska även kunna användas av anpassad grundskolas elever och utformas därefter.
- Enskild entré ska även finnas direkt till verksamheten. S.k. verksamhetsentré.
- Huvudentré och verksamhetsentré ska vara särskilt utformade för tillgänglighet.
- Verksamhetsentrén bör ha vindfång tillräckligt stort för avborstning av skor, kläder och med avspolningsmöjligheter för rullstolar.

Administration

Administrationen är gemensam för hela skolan. *Se Administration under stycket ”Personalutrymmen / personal praktiskt”*

Kaprum

Kaprum för anpassad grundskola inriktning ämnesområden ska ligga i eller i direkt anslutning till dess verksamhetsentré där det finns tillräckligt utrymme för hjälpmedel såsom rullstol.

I entrén finns det även behov av en rullstolsparkering, där de rullstolsburna eleverna byter från utomhusrullstol till inomhusrullstol.

Kaprum för anpassad grundskola inriktning ämnen bör vara avskilt men gärna i anslutning till övriga kaprum eftersom det underlättar för dessa elever att fokusera på att ta av och på sig ytterkläderna.

Funktioner kaprum:

Kaprum för anpassad grundskola inriktning ämnesområden placeras vid dess verksamhetsentré.

- Varje elev ska ha utrymme i kaprum för egen plats med hängare, hylla och skoplats.
- Yta ska finnas för rullstolsparkering för byte av utomhusrullstol till inomhusrullstol. Antal platser utgår från elevantal.
- Taklyft ska finnas vid rullstolsparkeringen där utomhusrullstolar byts mot inomhusrullstolar.

Kaprum för anpassad grundskola inriktning ämnen placeras avskilt men nära övriga kaprum.

- Varje elev ska ha utrymme i kaprum för egen plats med hängare, hylla och skoplats.

Personalens kläder för rast ska finnas i eller i anslutning till respektive elevgrupps kaprum med bra översikt till elevernas kaprum.

Gemensamma ytor

Anpassad grundskola inriktning ämnesområden

För att lätt kunna ta sig till och från lärosalar och gemensamma utrymmen skall passager vara generöst tilltagna.

Utöver lärosalar och klassrum har denna elevgrupp behov av en större gemensam torgyta för genomgångar och gemensamma aktiviteter. Torgytan bör även kunna fungera som restaurangdel för att ge möjlighet till avskildhet för de elever som har behov av mindre sammanhang eller av andra anledningar inte vill äta i större grupper. Tänk på möjlig placering i närheten av övriga skolan så att möten mellan de olika elevgrupperna blir naturliga.

Eftersom elevgruppen har stort behov av att träna motorik bör det även finnas en yta för detta i eller i anslutning till verksamhetens ytor. Denna yta kan även användas som gemensam yta för exempelvis fritids. Ett sinnesrum/vilrum bör finnas där elever kan vistas enskilt vid behov.

Anpassad grundskola inriktning ämnesområden

Elever nyttjar i första hand de gemensamma ytorna på skolan såsom bibliotek, gradängar, slöjdsal, gymnastiksal/idrottshall osv. men kan i vissa fall behöva det lite mindre sammanhanget. Här bör det därför planeras in en ”hängyta” med mjuk sittning (lounge) i direkt anslutning till deras lärosalar, där de kan välja att gå till det lilla eller stora sammanhanget. Denna yta kan med fördel vara del av de breda passagera.

Funktioner gemensamma ytor:

Anpassad grundskola inriktning ämnesområden:

- Gemensam torgyta med utrymmen för naturliga möten, utifrån en inkluderingstanke med övriga elever på skolan.
- Torgytan skall ha presentationsteknik.
- Torgytan ska även kunna fungera som restaurangdel för de elever som vill äta där.
- Yta för att träna motorik.
- Sinnesrum/vilrum
- Breda passager.

Anpassad grundskola inriktning ämnesområden

- En egen hängyta/lounge med mjuk sittning i direkt anslutning till lärosalar, som kan vara en del av de breda passagera.

Lärmiljöer / anpassade grundskolans inre lärmiljöer

Det är viktigt att planera hur elevgrupperna ska delas in och placeras i ett tidigt skede tillsammans med ansvariga för verksamheten eftersom det har en direkt påverkan på vilka behov av lärosalar och grupperum som behövs för verksamheten.

Anpassad grundskola har utökad timplan gällande ämnena Hkk, slöjd och bild. Inriktning anpassad grundskola ämnesområden läser enligt ämnesområdena; Motorik, kommunikation, estetisk verksamhet, verklighetsuppfattning, vardagsaktivitet. Det innebär att man vid planering av byggnation behöver beakta dessa timplaner.

I grunden är behoven av lärmiljöer de samma som för övriga skolan. Möjlighet till samverkan med övriga grundskolan är viktigt, där anpassade grundskolans lärmiljöer ses som en egen hemvist i relation till skolans övriga hemvister. Hemvisten är den plats där eleverna tillbringar största delen av sin tid i skolan och i fritidsverksamheten. Det är i hemvisten eleven ska

känna sin tillhörighet. Hemvisten innehåller pedagogisk yta i form av lärosalar, gemensamma hemvistsutrymmen, grupprum/arbetsrum, fritidshem, kapprum, hygienutrymmen, personalarbetsplatser samt förvaring.

Anpassade grundskolans hemvist ska innehålla en variation av lärmiljöerna som ger möjligheter till omställbarhet eftersom elevernas behov ser olika ut över tid. Behovet av omställbarhet kan bero på antal elever med speciella behov, samt variation i grad av funktionsnedsättning.

Lärmiljöerna ska erbjuda möjlighet för eleverna att arbeta i olika grupper och enskilt utifrån behov, och lokaler behöver därför vara anpassade utifrån det. Lokalerna ska även medge samling i större grupp, exempelvis i form av en torgyta. Hemvisten ska således ge förutsättningar för arbete såväl individuellt som i olika gruppstorlekar, både i tyst och mer öppen miljö.

Hemvistens utformning ska ge överblickbarhet för såväl elever som pedagoger. När insyn ska undvikas kan känslan av öppenhet ändå uppnås med exempelvis delvis frostade glaspartier, eller högt sittande glas för att släppa in ljus, utan att stjäla värdefull väggyta eller bidra till störning.

Särskilda anpassningar

Anpassade grundskolans lärmiljöer behöver ta särskild hänsyn till områdena ljud- och ljusmiljö, färgsättning, hjälpmedel samt tillgänglighet.

Elever i de särskilda undervisningsgrupperna har ofta behov av lärmiljöer där de kan jobba ostört med färre intryck, där egna enskilda tysta arbetsplatser i vissa fall kan vara en förutsättning. Här är det samtidigt viktigt att det finns en viss överblickbarhet för pedagogerna så att de kan stödja flera elever samtidigt. Ljudanpassade miljöer är även speciellt viktiga för de med hörselnedsättningar.

Särskild hänsyn bör tas till synskadade elever gällande dagsljus, där det kan vara arbetsamt med starka ljuskontraster, exempelvis mellan fönster och vägg. Detsamma kan även gälla elever som använder synen och teckenspråket som sin kommunikation. Sätt att undvika detta kan vara i form av fönster med fördunkling i form av exempelvis rullgardiner, eller högt sittande fönster för att slippa bländning. Hänsyn till ljuskontraster gäller även glasade väggpartier som vetter mot fönster, där delvis frostade partier mellan klassrum/grupprum och övriga rum kan vara en lösning. Även belysningen behöver anpassas så att den inte skapar starka ljuskontraster eller bländning.

Ett område där kontraster kan vara en fördel för synskadade elever är färgsättningen av golv, väggar, pelare och viktiga målpunkter som dörrar. Här bör kontraster vara stor mellan dessa för att öka elevernas självständighet. Något som även bör tänkas på i resterande del av skolan där anpassade grundskolans elever använder de gemensamma utrymmena. De olika rummen i hemvisten kan även ha unika färger för att hjälpa elever att lättare orientera sig.

De flesta elever inom inriktning anpassad grundskola ämnesområden är i behov av hjälpmedel. Lokalerna måste därför anpassas på områden som dörröppningar, passager, korridorer m.m. För att bidra till mer självständighet för de som är rullstolsburna kan en Akka platta eller liknande anordning finnas så att de själva kan ta sig runt i sina lokaler. Särskild anpassning för rullstolsburna behövs även i form av fasta hjälpmedel som taklyftar där placering av dessa skall göras utifrån verksamhetens behov.

Funktioner lärmiljöer / anpassade grundskolans inre lärmiljöer:

- Planera hur elevgrupperna ska delas in och placeras i ett tidigt skede tillsammans med ansvariga för verksamheten.
- Anpassade grundskolans hemvist ska innehålla en variation av lärmiljöerna som ger möjligheter till omställbarhet beroende på elevernas skiftande behov över tid.
- Hemvisten ska innehålla pedagogisk yta i form av lärosalar, gemensamma hemvistsutrymmen, grupprum/arbetsrum, fritidshem, kapprum, hygienutrymmen, personalarbetsplatser samt förvaring.
- Hemvisten ska ge förutsättningar för arbete såväl individuellt som i olika gruppstorlekar, både i tyst och mer öppen miljö.
Särskild hänsyn ska här tas till elever i särskilda undervisningsgrupper.
- Hemvistens utformning ska ge överblickbarhet.
- När insyn ska undvikas kan exempelvis delvis frostade glaspartier användas.
- Högt sittande glas används för att släppa in ljus och bidrar till känslan av öppenhet utan att stjäla värdefull väggyta eller bidra till störning
- Hemvistens utformning ska ge överblickbarhet för såväl elever som pedagoger.
Särskild hänsyn ska här tas till elever i särskilda undervisningsgrupper.
- Dedikerad yta ska finnas för möjlighet att presentera elevarbeten.
- Arbetsrum för personalen placeras där eleverna är i anslutning till anpassade grundskolans hemvist.

Särskilda anpassningar för anpassade grundskolans lärmiljöer.

Ljud- och ljusmiljö, färgsättning, hjälpmedel samt tillgänglighet.

- Tysta arbetsrum med få intryck ska finnas för elever i de särskilda undervisningsgrupperna.
- Hemvisten ska ha en ljudmiljö anpassad för elever med hörselnedsättning.
- Särskild hänsyn ska tas till elever med synnedsättning gällande störande starka ljuskontraster, såsom dagsljus och belysning.
- Färgsättningen av golv, väggar, pelare och viktiga målpunkter som dörrar ska ha starka kontraster för att hjälpa elever med synnedsättning att orientera sig.
- Kontrastfärger bör även finnas i övriga utrymmen i skolan som används av anpassade grundskolans elever med synnedsättning.
- Färgsätt rummen i hemvisten med unika färger för att hjälpa elever att lättare orientera sig.
- Hemvisten, och övriga utrymmen i skolan som används av rullstolsburna elever från anpassade grundskolan, ska ha anpassade trösklar, dörröppningar, passager och korridorer.
- Akka platta med tillhörande slingsystem, eller liknande, kan finnas i hemvisten för att öka självständigheten för rullstolsburna elever som läser ämnesområden
- Taklyftar ska finnas i de lärosalar, kapprum och de större toaletter som nyttjas av elever som läser ämnesområden.
- Hemvisten ska i nära anslutning till lärosalarna utrustas med vatten och diskbänk för elever som läser ämnesområden.
- Golvvärme. Många elever som läser ämnesområden använder golvet i verksamheten. Motoriksal och lärosalar bör därför ha golvvärme.
- För elever med behov av hörselhjälp används individuella mobila lösningar.

Ämnessalar

Den anpassade grundskolans läroplan har mer fokus på de praktisk-estetiska ämnena än övrig grundskola. Den/de skolor som ska inrymma anpassad grundskola behöver därför planera/se över sina ämnessalar och idrottshallar för att kunna möta dessa behov.

Motorikyta/motorikrum.

För eleverna i anpassad grundskolan ämnesområden är behovet stort för daglig rörelseträning för att träna sin motorik. Det behöver därför finnas en yta för detta i eller i anslutning till verksamhetens övriga ytor. Det ger eleverna bättre möjligheter till träning och avlastar samtidigt skolans gymnastiksal eller idrottshall. Motorikytan kan även användas som gemensam yta för exempelvis fritids.

För att minska behovet av specifik handikappanpassning för anpassad grundskolan i skolans ämnessalar kan ett eget rum för praktisk-estetisk verksamhet vara en lösning.

Elever i anpassad grundskola ämnesområden har även hemkunskap och funktioner för detta kan inrymmas i anpassad grundskola ämnesområdets torgyta.

Funktioner ämnessalar:

- Anpassa skolans ämnessalar så att de även fungerar för dessa elevgruppers specifika behov.
- En motorikyta/motorikrum i eller i direkt anslutning till anpassade grundskolan ämnesområdets lokaler.
- Ett eget multifunktionellt rum för praktisk-estetisk verksamhet kan vara en lösning för viss del av ämnessalarnas behov av anpassning.

Måltid / Skolans restaurangdel

Utöver grundskolans funktioner i skolans restaurangdel behöver det finnas plats både ytmässigt såväl som tidsmässigt för att den anpassade grundskolans elever ska kunna få äta i lugn och ro. Det handlar således om att anpassa del av skolans restaurangdel för den anpassade grundskolans olika behov. Dels utifrån elevernas behov av utrymme såväl som möjlighet till avskildhet för de elever som har behov av detta. Torgytan i anpassade grundskolan ämnesområden bör även fungera som restaurangdel för att ge möjlighet till avskildhet för de elever som har behov av mindre sammanhang eller av andra anledningar inte vill äta i större grupper.

Funktioner måltid / skolans restaurangdel:

- Anpassad grundskola ska ha en särskild utformad del i skolans restaurangdel med tillräcklig yta för de olika elevernas behov.
- Möjlighet ska finnas till avskildhet för de elever som har behov av mindre sammanhang eller av andra anledningar inte vill äta i större grupper.
- Torgytan i anpassade grundskolan ämnesområden bör även fungera som restaurangdel för möjlighet till avskildhet för de elever som har behov.

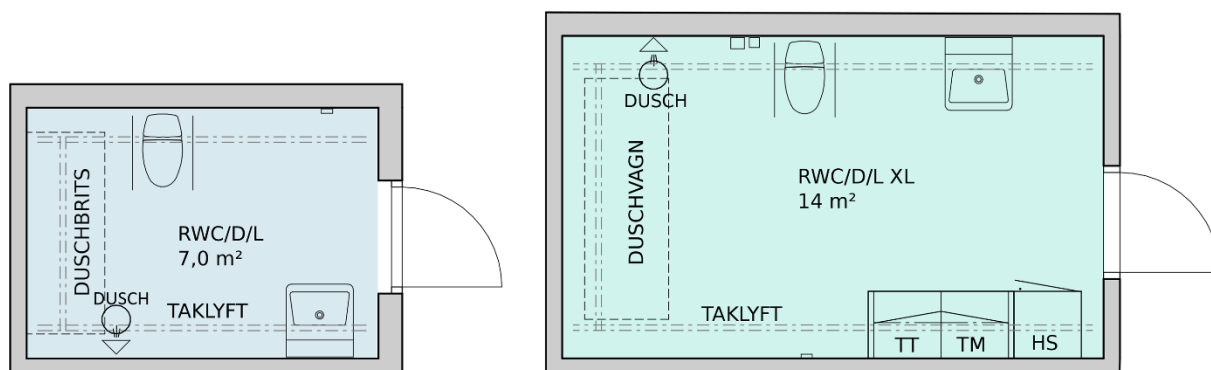
Hygienutrymmen

Specifikt för anpassad grundskola ämnesområden.

Vid planering och anpassning av toaletter för anpassade grundskolan ämnesområden ska det finnas en variation av typer av toaletter från vanliga toaletter för de elever som klarar detta till större anpassade toaletter för de elever som har behov av detta.

Elevergruppen har ett varierat behov av funktioner på en toalett, med allt från de som klarar vanliga toaletter (WC), de som har behov av tillgänglighetsanpassade toaletter (RWC), tillgänglighetsanpassade toaletter med dusch och lyft (RWC/D/L) till de som på grund av stora hjälpmedel eller annat har behov av större tillgänglighetsanpassade toaletter med dusch och lyft (RWC/D/L XL). På dessa större toaletter behöver ytan planeras så att det finns plats för två i personalen att hjälpa eleven.

Eftersom ett toalettbesök för vissa elever kan ta tid krävs det en noga planering och diskussion kring hur många och vilken typ av toaletter som kan behövas så att det inte uppstår kö eller att ett toalettbesök kräver planering.



Exempel på RWC/D/L och RWC/D/L XL från ritning Vindängens skola i Falköping.

Funktioner hygienutrymmen:

Hemvister

- Variation av typ av toaletter. WC, RWC, RWC/D/L och RWC/D/L XL
- RWC/D/L (ca 7 m²) utrustas med:
 - dusch
 - duschbrits
 - taklyft.
- RWC/D/L XL (ca 13–14 m²) utrustas med:
 - dusch
 - duschvagn
 - taklyft.
 - Förvaringsmöjligheter i skåp/högsåp för förbrukningsmaterial
 - Tvättmaskin (placeras i en av RWC/D/L XL om det finns flera)
 - Torktumlare (placeras i en av RWC/D/L XL om det finns flera)

Idrottshall.

- Lyft och brits i omklädningsrum.
- Duschar i anpassade omklädningsrum ska även utrustas med duschslang.
- Se avsnitt *Hygienutrymmen* för övriga funktioner för trygghetsskapande.

Fritids

Fritidsverksamheten har möjlighet att nyttja de gemensamma ytor som finns för anpassade grundskolan och övrig skola, såsom torg, motorikrum, bibliotek, idrottshall osv.

Personalutrymmen / personal praktiskt

Grunden för personalen i våra skolor är att de organiseras i arbetslag.

Arbetslagens arbetsplatser placeras i eller nära respektive hemvist men ändå något avskilt från den direkta elevverksamheten. Detta för att både svara upp mot fysisk tillhörighet till hemvisten och behovet av att kunna utföra arbetsuppgifter som kräver koncentration och fokus.

Arbetsrummet är en flexibel arbetsyta med delade arbetsplatser för pedagogerna. Här kan pedagoger som arbetar med samma elevgrupp både mötas och samarbeta, samtidigt som det finns möjlighet till avskildhet vid behov.

För förvaring av pedagogernas material finns låsbara högskåp.

Arbetsrummet kan, där det så passar, kombineras med funktion för möten och konferens.

Antal och storlek på arbetsrum för personalen varierar beroende på storlek på skola.

Möten utanför arbetslaget och enskilda möten sker på annan plats än arbetsrummet.

Specifikt för anpassad grundskola är de elevassistenter som finns med i verksamheten. Här bör några extraplatser tas med i beräkningen.

Kopieringsmaskin och tillhörande arbetsyta placeras inte i arbetsrummet. Kopieringsytan bör placeras så att den kan nyttjas av fler än ett arbetslag, där placeringen med fördel kan bidra till flödet av vuxna/vuxennärvaro i hela skolbyggnaden.

Funktioner personalens arbetsplatser:

- Arbetslagens arbetsplatser placeras i eller nära respektive hemvist.
- Arbetsplatserna är inte personliga utan delas av arbetslaget.
- Låsbara skåp finns för förvaring av personligt arbetsmaterial.
- Specifikt för anpassad grundskola är de elevassistenter som finns med i verksamheten. Här bör några extraplatser tas med i beräkningen.

Utrustning

- Arbetsplatserna är en kombination av enskilda höj- och sänkbara skrivbord med avskärmning och ett större gemensamt arbetsbord som även kan användas som mötesbord.
- Indelade låsbart högskåp för förvaring av pedagogernas personliga arbetsmaterial.
- Om arbetsrummet även har funktionen konferensrum utrustas det med AV-teknik.
- Kopieringsmaskin och tillhörande arbetsyta placeras inte i arbetsrummet. Kopieringsytan bör placeras så att den kan nyttjas av fler än ett arbetslag. Kopieringsytan bör placeras så att den bidrar till flödet av vuxna/vuxennärvaro i hela skolbyggnaden.

Utemiljö / Skolans lärmiljöer utomhus

Anpassade grundskolans speciellt anpassade utemiljöer ses som en del av hela skolans utemiljöer. Det är därför viktigt att eftersträva den känslan vid planering av hela skolans utemiljö. Det gäller såväl i hur exempelvis specialanpassade lekredskap placeras i förhållande till grundskolans, som hur utemiljöernas olika rum väver in i varandra.

Anpassade grundskolans elever har behov av att vara i rörelse och den viktigaste faktorn i utemiljön är därför tillgänglighet. För att öka graden av självständighet för anpassad grundskola ämnesområden ska speciellt anpassade ytor och förflyttningsleder ha plana underlag och små lutningar så att rullstolar och gåhjälpmedel kan ta sig fram. Det är viktigt att tänka på att ljussätta utemiljön utifrån exempelvis de förutsättningar som en rullstolsburen elev har, där ljussättningen även ska ge en god överskådlighet för pedagogerna under den mörka tiden av året.

I den mån det är möjligt bör speciellt anpassade lekredskap finnas/ integreras på samma yta som övriga skolas ytor för dessa. Speciellt anpassade lekredskap kan bestå av rullstolsgunga, sandbakkbord, tillgänglighetsanpassad basketkorg, bord/avlastningsyta för att spela kort/spel/rita, vattenlek, ljudskapande område, ”experimenterande” område, sinnesområde m.m., men också vardagliga saker som lättillgänglig kompostering/sortering där eleverna kan vara delaktiga. Specialanpassade utemöbler kan exempelvis bestå av rullstolsanpassade picknickbord.

Vid alla fasta installationer i utemiljön för lek och pedagogik för anpassad grundskola ska hänsyn, i den mån det är möjligt utifrån installationens funktion, alltid tas så att utrymme skapas för rullstolar kan komma intill och använda dessa på ett bra sätt.

Avgränsning i form av staket eller liknande från övrig skolas utemiljöer bör bara göras om det anses absolut nödvändigt för den anpassade grundskolans elevers säkerhet, eller pedagogers möjlighet att arbeta på ett säkert sätt med eleverna. Om avgränsning sker är det viktigt att det ändå blir en känsla av öppenhet/tillhörighet gentemot övriga utemiljöer. Avgränsning kan även göras i form av växtlighet.

Funktioner utemiljö / anpassade grundskolans lärmiljöer utomhus:

- Tillgänglighet är den viktigaste faktorn i utemiljön.
- Speciellt anpassade ytor för anpassad grundskola ämnesområden ska ha plana underlag och lutningar ska undvikas så att rullstolar kan ta sig fram.
- I den mån det är möjligt bör speciellt anpassade lekredskap finnas/ integreras på samma yta som övriga skolas ytor för dessa.
- Anpassade grundskolans speciellt anpassade utemiljöer ses som en del av hela skolans utemiljöer.
- Avgränsning i form av staket eller liknande från övrig skolas utemiljöer bör bara göras om det anses absolut nödvändigt.
- Tänk in vilken möjlighet rullstolsburna har att ta del av utemiljön och dess fasta installationer.

Trafik

Flertalet av eleverna använder skolskjuts i form av taxi eller buss till och från skolan. Hämta/lämna zon för taxibilarna/bussarna behöver därför finnas i närheten av verksamhetsentrén. En överblickbar hämta/lämna zon inifrån verksamhetsentrén är viktig för att elever ska kunna vänta inne vid upphämtning. Överblickbarheten är även viktig för pedagogerna vid lämning på morgonen då de möter upp eleven som kommer med skolskjuts i taxi eller buss.

Buss med rullstolsburen elev kan, om så krävs, göra backrörelse i hämta/lämna zon för att komma nära entrén eftersom personal alltid möter upp när de kommer.

Funktioner trafik:

- Hämta/lämna zon ska finnas i närheten av verksamhetsentrén.
- Hämta/lämna zonen ska ha en överskådlighet inifrån verksamhetsentrén så att elever och pedagoger kan invänta transporter där.
- Om så krävs, kan backrörelse göras i hämta/lämna zon för att komma nära verksamhetsentrén.
- Se avsnitt *Trafik* för övriga gemensamma funktioner för skolan.

Förvaring

Anpassad grundskola ämnesområden har hjälpmedel som i en del fall kan vara utrymmeskrävande och elever kan ibland ha behov av ett flertal olika. Det är därför viktigt att noga planera för förvaringen av dessa för att få en bra logistik i verksamheten så att hjälpmedlen inte står i vägen, tar yta från övrig verksamhet, står för långt bort eller är svåra att komma åt.

Funktioner förvaring:

- Förråd och högskåp för förvaring ska vara låsbara.
- Planera noggrant in var förvaring av elevers hjälpmedel placeras.

Digitalisering

”Eleverna ska kunna orientera sig och agera i en komplex verklighet, med stort informationsflöde, ökad digitalisering och snabb förändringstakt. Studiefärdigheter och metoder att tillägna sig och använda ny kunskap blir därför viktiga. Det är också nödvändigt att eleverna utvecklar sin förmåga att kritiskt granska information, fakta och förhållanden och att inse konsekvenserna av olika alternativ.” Lgr 11 kap1

Se separat handling ”AV och IKT i Grundskolan” för aktuell information inför planering av AV/IKT i våra grundskolor. (Kontakta ansvarig på Barn- och utbildningsförvaltningen)

Funktioner digitalisering:

- Säkerställ verksamhet och elevernas möjlighet att ladda mobila enheter.
- Vid om-/tillbyggnad. Säkerställ att datanätet är av sådan kvalitet att det klarar verksamhetens krav.

Trygghet och Säkerhet

(Se även "Handlingsplan Hot och våld Barn- och utbildningsförvaltningen 2018-10-11)

Området baseras på de diskussioner som förts, och val som gjorts, i arbetet med Platåskolan och skall läsas utifrån hur vi tänker kring trygghet och säkerhet där allt är inkluderat. Varje projekt behöver således utgå från, och anpassas till sina unika förutsättningar där ytterligare bortval kan ske.

(Här redovisas inte vad som valts bort och varför).

Området trygghet och säkerhet omfattar både funktioner och rutiner som syftar till att skapa en stabil grund för att ge personal och elever goda förutsättningar att agera i situationer som kräver säkerhetstänkande, samt delar som rör kunskap och medvetenhet om rutiner. Området går dock inte djupare in på säkerhet vid brand, eftersom detta regleras av lagar och bestämmelser.

Området är indelat i Byggnad och Utemiljö där de rent tekniska systemen för säkerhet till stor del omfattar Byggnad och där Utemiljön i större utsträckning handlar om att skapa en trygg plats. (Säkerhet i relation till trafik behandlas under området Trafik).

BYGGNAD

Grundfråga som är specifik för varje enskild byggnad är vilken typ av lås- och larmsystem som skall finnas.

Låssystem / Låsningsmöjligheter – Ingår som del i huvudlarm

Val av låssystem kan, utöver inbrottskydd, ge olika förutsättningar för hur en byggnad kan användas som en del i åtgärder vid exempelvis hot om våld.

- Passersystem/taggsystem med uppdelade/avgränsade behörigheter utifrån sektionering.
- Kunna låsa skalet/skalskydd – utelåsning
- Kunna låsa sektionera i byggnaden – inlåsning/utelåsning

Huvudlarm - Brandlarm och Larm vid Hot om våld – Ingår som delar i huvudlarm

Det är viktigt att kunna skilja på larm för olika händelser. Därför ska brandlarm och larm vid hot om våld vara olika. Vi jobbar efter principen signal vid brand och talande vid hot.

Brandlarm: Larmsystem med ljudsignal – Ingår som del i huvudlarm

Larm vid hot om våld: Talande larmsystem – Ingår som del i huvudlarm

Larm vid Hot om våld

Larm för Hot om våld skall vara analogt med egen ledningskrets samt ha förinspelade meddelanden. Digitala system är för sårbara för exempelvis överbelastning, och ett huvudlarm måste vara driftsäkert.

Det är även önskvärt att kunna decentralisera larmmöjligheten så att ansvaret och möjligheten att larma inte hamnar på en eller ett fåtal personer.

Mottagare och åtgärder vid larm

Teknisk larmmottagare – Den som tar emot larmet hanterar den tekniska infrastrukturen vid larm. Samhällsskydd Mellersta Skaraborg (SMS) har kapacitet i sitt system att styra åtgärder. Genom att ta in ett larm i SMS-systemet kan de styra var det går, vem som kontaktas och vem som kommer.

Larmmottagare med ansvar för åtgärd – Vid larm i olika skeden är mottagaren ansvarig för att agera. Åtgärder utförs utifrån skede och situation.

BU - inventering av risker och hotbilder.

De situationer som genererar en larmåtgärd och det som sker vid larm i olika skeden är kopplade till de identifierade riskerna och hotbilderna.

| Typ av larm/ larmsituation* | Vem larmar? Ansvar | Var går larmet? | Vem svarar på larmet? | Vilken åtgärd? |
|--------------------------------|-----------------------|-------------------------|--------------------------|---|
| Brand | Automatiskt | SMS, Larm med ljud | SMS, verksamhet | Verksamhet – enligt framtagen utrymningsplan |
| Yttre hot | | SMS, Talande larmsystem | Polis, verksamhet | Verksamhet – Enligt ”Handlingsplan. Hot och våld” |
| Hot i byggnad | | SMS, Talande larmsystem | Polis, verksamhet | Verksamhet – Enligt ”Handlingsplan. Hot och våld” |
| Personhot? | | | Polis, verksamhet | Verksamhet – Enligt ”Handlingsplan. Hot och våld” |

* Viktigt att samtidigt fundera igenom vilka situationer som kan uppstå då vi inte larmar.

En medveten verksamhet – etablerade strategier och rutiner

Informationsdelen är central för hela säkerhetsarbetet, där alla medarbetare ska ha kännedom om och förståelse för strategier samt tillvägagångssätt vid olika händelser och situationer. Det förebyggande arbetet grundas i det systematiska brandskyddsarbetet och i BU framtagna dokument ”Handlingsplan Hot och våld”.

Trafik

Utgångsläget för barn- och utbildningsförvaltningen vid nybyggnation är kommunens policy om hållbara resor. Det innebär att förvaltningen arbetar utifrån tanken att lyfta fram gång-, cykel- och kollektivtrafik till (förskolor och) skolor framför hämta/lämna-zoner och parkeringsplatser på eller i direkt anslutning till den tomt som ska bebyggas.

Det är därför viktigt att det finns en helhetssyn på de flöden som en skola genererar i form av gång, cykel- och kollektivtrafik, övrig trafik och parkeringsbehov eftersom de påverkar ett större område än själva tomten som ska bebyggas.

Om vi vid byggandet av nya skolor ska kunna påverka för fler hållbara resor är det viktigt att barn- och utbildningsförvaltningen, politiker och övriga förvaltningar har en gemensam tanke och bild om vad vi vill åstadkomma, och att det även innefattar den delen som inte direkt handlar om byggnad och yttre lärmiljöer på själva tomten. Det kräver då att andra förvaltningar, särskilt samhällsbyggnadsförvaltningens Park- och gata, får de resurser som behövs för att utveckla området kring den planerade (förskolan eller) skolan med målet är att skapa en tryggare trafikmiljö för våra (förskolebarn och) elever och samtidigt sända en tydlig signal om att vi främjar hållbara resor.

Funktioner trafik:

- Tydlig separation av trafikytor och skolans utemiljö.
- Avskild infart för varutransporter.
- Säkerställ att snöröjning kan utföras för att klara transporter till skolan.
- Underlätta gång, cykel och lokaltrafik som metod för elevernas färd till och från skolan, samt föräldrars hämtning och lämning av sina barn, där en förutsättning då är väl fungerande gång- och cykelvägar samt cykelparkering.
- Cykelparkering/ar förläggs till plats/er med god uppsikt.
- Cykelgarage/cykelparkering med tak bör finnas för att uppmuntra personal att ta sig till jobbet på ett klimatsmart och hälsofrämjande sätt. Här bör även laddningsmöjlighet för elcykel finnas.
- Väl genomtänkt, säker och tydlig yta för de föräldrar som väljer att hämta/lämna sina barn med bil.
- Tydlig angivelse av var hämtning och lämning sker.
- Parkeringsytor enligt kommunens framtagna parkeringspolicy/parkeringsnorm.

Se även avsnitt *Trafik* för anpassad grundskola för särskilda anpassningar.

Förvaring

Fria väggar

Fria väggar som ger möjlighet till förvaring är viktigt att ha med i planering av en skola. Särskilt viktigt är då att tänka på att tillräcklig yta finns för bra flöden i ex. ett klassrum och att de akustiska åtgärder som nyttjar väggutrymme inte ”förstör” den väggyta som finns för förvaring. Samtidigt är det viktigt att alla installationer, skyltning, uppsättning av brandutrustning, utrymningsskyltar, termostater etc. planeras och placeras så att de inte ”stjäls” onödig väggyta som därmed inte blir möblerbara med förvaring på det sätt som kanske var tänkt.

Titta alltid på tänkbar möblering ihop med installationer av alla de slag.

Funktioner förvaring:

- Väggar i en skola är ”heliga” för att kunna placera bra förvaring. Planera för så mycket fria väggar som möjligt.
- Planera och placera alla installationer, uppsättning av brandutrustning, utrymningsskyltar, termostater, akustikplattor på väggar, placering av skyltar etc. så att de inte ”stjäls” onödig väggyta.
- Tänk på placeringen av förvaring så att det blir ett bra flöde i rummet.
- Fundera över olika alternativa lösningar för förvaring. Hitta smarta lösningar.
- Ämnessalar och specialsalar ska förberedas för ordentliga förrådsutrymmen i nära anslutning.

Skyltning

Utvändigt

Skylt skall finnas tydligt visat skolans namn samt var entré till skolan är. Skyltens utformning tas fram i samråd med kommunens kommunikationsavdelning och programgruppen för det aktuella projektet.

Invändigt

BU ansvarar för en bra och tydlig invändig skyltning för såväl verksamheten som besökare där varje projekt ansvarar för att den invändiga skyltningen harmoniserar med resten av byggnaden i form och färg.

Invändig skyltning ska följa det profil- och formspråk som beskrivs nedan.

Tydlig profil och formspråk

När många olika typsnitt, formspråk och färger blandas i den gemensamma miljön i en skola blir intrycket inte sällan rörigt och otydligt.

Varje skola bör därför skapa en enhetlighet i den grafiska kommunikationen, ett sammanhållet formspråk, genom att sätta en tydlig ram för vilka typsnitt, storlek på typsnitt, färgval osv. som används i den gemensamma miljön.

Speciellt viktiga områden är ytor för elevarbeten och presentationer som är uppe för display, där det också bör finnas tydligt anvisade platser för dessa. Allt för att skapa ett bättre och mer harmonisk visuellt intryck.

(Nämns i avsnitt ämnesområden "Avsedda platser på skolan för upphängning eller utställning av elevarbeten")

Förvaltningsövergripande samordning

Vid all ny-, till- och ombyggnation av skolor är barn- och utbildningsförvaltningen (BU) den beställande förvaltningen och fastighetsavdelningen (FAST) byggherren. Här finns därför ett naturligt samarbete när det ska byggas.

När vi bygger är även andra förvaltningar direkt involverade eller påverkas indirekt och det är därför viktigt att kommunens förvaltningar skapar förutsättningar för en samordning emellan för att gemensamt, på ett väl genomtänkt och effektivt sätt, verkställa beslut om ny-, till- och ombyggnationer. Det kan samtidigt finnas anledning att se över möjligheter för så kallade mervärden för Falköpings kommun, där ett mervärde kan vara möjligheten att använda skolans lokaler utöver skoltid.

De förvaltningar/avdelningar som alltid bör involveras utöver BU och FAST inför all ny-, till- och ombyggnation är: IT, Park & Gatan, Vatten & Avlopp, Stadsbyggnadsavdelningen, Kultur & Fritid, Samhällsskydd Mellersta Skaraborg samt Kommunikationsavdelningen.

Totalekonomi

Vid all ny-, till- och ombyggnation av skolor ska en förvaltningsövergripande totalkostnad beräknas för byggnad, inredning, utemiljö samt trafiklösningar till tomten såväl som behov av trafiklösningar som kan uppstå i närområdet.

Mervärde

Vid all ny-, till- och ombyggnation av skolor ska mervärden för Falköpings kommun alltid utredas. Med mervärde menas att se om en skolbyggnad, eller delar av den kan användas för andra ändamål utanför skoltid.

Projektansvarig / Projektgrupp BU

Inför ny- om- eller tillbyggnad ska alltid en projektansvarig för BU respektive FAST utses enligt kommunens framtagna dokument ” *Struktur för samverkan vid ny- och ombyggnation* ”. Projektansvarige har huvudansvaret för informationen till de fackliga organisationerna.

En bra skola

- för varje elev

